



Indice:

- [Desde el escritorio del editor...](#)
- **Temas de Historia**
[CUANDO EL PREMIO NOBEL PIERRE CURIE SE ENCONTRÓ CON LA médium EUSAPIA PALLADINO](#)
por [Renaud Evrard](#)
- **Modelos teóricos**
[META-ANÁLISIS EN PARAPSIKOLOGIA: DEBATE EN LA REVISTA PSYCHOLOGICAL BULLETIN](#) por [Alejandro Parra](#)

[META-ANALISIS DE ESTUDIOS DE RESPUESTA LIBRE, 1992-2008: EVALUANDO EL MODELO DE REDUCCION DE RUIDO EN PARAPSIKOLOGIA](#) por [Lance Storm, Patrizio E. Tressoldi y Lorenzo Di Risio](#)

[META-ANALISIS QUE OCULTA MAS QUE LO QUE REVELA: COMENTARIOS SOBRE EL ARTICULO DE STORM, TRESSOLDI Y DI RISIO](#) por [Ray Hyman](#)
[UN META-ANALISIS CON NADA QUE OCULTAR: REPLICA A HYMAN](#) por [Lance Storm, Patrizio E. Tressoldi y Lorenzo Di Risio](#)
- **Mesa redonda**
[OTRAS VIDAS: REENCARNACION DESDE MULTIPERSPECTIVAS CULTURALES](#) presentación de [Alejandro Parra](#)

[LA REENCARNACIÓN Y EL SAMSARA](#) por [Leonor Calvera](#)
[LA REENCARNACIÓN EN LA PERSPECTIVA ANTROPOLÓGICA: MIRADAS INTERCULTURALES](#) por [Pablo Wright](#)
[INVESTIGACIONES CON NIÑOS QUE RECUERDAN VIDAS PASADAS](#) por [Erlendur Haraldsson](#)
- **Breves I**
[TELEPATÍA USANDO EMAILS: UNA REVISION DE LOS ESTUDIOS DE RUPERT SHELDRAKE](#) por [Alejandro Parra](#)
- **Breves II**
[UN PASEO CON LOS ESPÍRITUS](#) por [Fabiana Savall](#)

Revista de libros

[Comentados por Jorge Villanueva](#)



Revistas recibidas

[Ver los títulos](#)

DESDE EL ESCRITORIO DEL EDITOR...

Bienvenidos a la primera edición del e-boletín Psi 2011!

En este número, el psicólogo francés Renaud Evrard analiza el estudio que el Psychologique Institut Général (PIG) llevó a cabo sobre los presuntos fenómenos físicos de la médium Eusapia Palladino, desde 1905 hasta 1908, a cargo de Pierre Curie. El IGP, que se creó para integrar la investigación psíquica con las ciencias clásica, ha estado dividida por dos tendencias, la paranormal y la psicológica. El estudio sobre la médium Palladino fue la contribución más importante a la investigación psíquica en lo que respecta a la rama parapsicológica de la IGP.

En un reciente número de la revista americana *Psychological Bulletin*, Lance Storm, Patrizio Tressoldi y Lorenzo Di Risio, llevaron a cabo un meta-análisis de los últimos diez años de investigación con la técnica ganzfeld. Este trabajo tiene como mérito su carácter favorable a la evidencia de psi, aunque generó la crítica de parte de un escéptico a psi, Ray Hyman, quien en la misma revista discute los hallazgos de estos tres autores. En un meta-análisis se requiere reunir un grupo de experimentos (base de datos) que reúnan varios requisitos para ser incluidos en el estudio. Hemos resumido el artículo de Storm, Tressoldi y del Prete, la réplica de Ray Hyman, y la respuesta de Storm, Tressoldi y del Prete a Hyman, como un ejemplo de debate saludable en parapsicología.

Parra también sintetiza los estudios basados en comunicación psi por emails. En otras palabras, estudios previos han demostrado que hay personas que dicen que pensaron en alguien sin razón alguna, y luego la persona llama, o sabían que llamaba cuando sonó el teléfono antes de contestar o saberlo antes de mirar el identificador de llamadas. La "telepatía telefónica" -ya en este caso, mediante emails- se ha investigado experimentalmente por medio de pruebas aleatorizadas en los que los participantes de estos estudios recibían un email de cuatro personas potenciales.

Hubo dos eventos excepcionales en el Museo Roca. El primero, la mesa redonda "Otras Vidas: Reencarnación desde Multiperspectivas Culturales", donde expusieron Leonor Calvera, Pablo Wright y Erlendur Haraldsson, para reflexionar crítica pero abiertamente sobre las creencias asociadas a la reencarnación desde una visión multicultural. Reproducimos en el presente boletín una síntesis de las exposiciones de los tres autores y su



Alejandro Parra, Editor
rapp@fibertel.com.ar

Mayo 2009

singular visión respecto a las experiencias de recuerdos de vidas pasadas, investigaciones de casos en culturas de extremo oriente, y estudios antropológicos sobre la reencarnación que responderá a grandes interrogantes en torno a esta temática. Finalmente, Savall presenta un sumario del segundo evento inédito en Argentina, presentado en el Museo Roca: la exposición "Un paseo con los espíritus", que puede considerarse la primera muestra sobre el pasado y el presente del movimiento espiritista kardeciano en Argentina.

Entre otros materiales, Villanueva revisa varios de los más recientes libros de parapsicología publicados durante el 2010.

Esperamos disfruten esta nueva edición del e-boletín Psi. Hasta la próxima!

-El Editor

[subir](#)

Temas de historia

CUANDO EL PREMIO NOBEL PIERRE CURIE SE ENCONTRÓ CON LA MÉDIUM EUSAPIA PALLADINO*

Renaud Evrard**

evrardrenaud@gmail.com



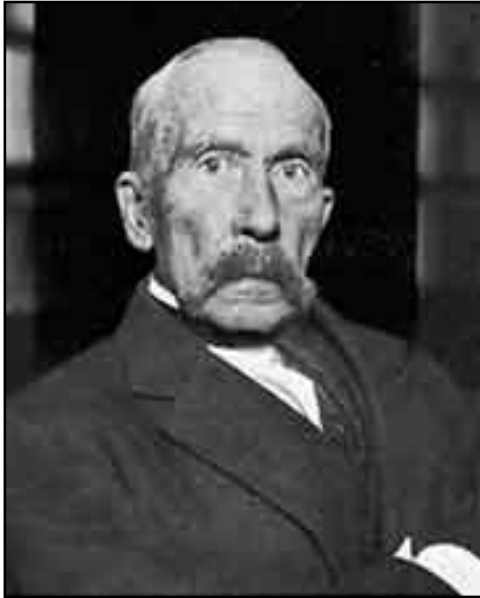
Renaud Evrard

En algunos libros de introducción a la parapsicología, leemos una larga nómina de eminentes científicos y personalidades famosas que parecen haber puesto un pie en el campo de la parapsicología. Estos "científicos VIP" nos recuerdan con nostalgia, no sólo una era de apertura, sino también una evidencia de autoridad científica (Alcock, 1990). La atracción de hombres y mujeres de ciencia para dar crédito a un mensaje es una técnica bien conocida en sociología cognitiva. En sí misma, no puede validar el mensaje comunicado, pero ¿es realmente un argumento de peso citar el testimonio directo de un experto, sin tratar de evitar el análisis de sus afirmaciones?

Todavía quedan muchas zonas oscuras acerca del rol que han desempeñado algunas de estas personalidades, ya que sus historias rara vez se escriben con rigor. Es el caso de Pierre Curie y Marie Curie, a quienes se los menciona por su participación en los experimentos de efectos físicos con Eusapia Palladino en el *Psychologique Institut Général* (IGP). Sin embargo, el matrimonio Curie tuvieron perspectivas diferentes en su abordaje hacia la parapsicología. Sabemos que tenían cierta apetencia por el espiritismo (Blanc, 2009), y que defendían sin discreción algunas las ciencias psíquicas de su tiempo (Bensaude-Vincent y Blondel, 2002). Recién ahora, a través de la correspondencia de los Curie, publicada y no publicada, podemos decir que ambos estaban convencidos de la importancia de la investigación en parapsicología, pero utilizando un método que continua siendo cuestionable hasta hoy.

¿Por qué el IGP invitó a Eusapia Palladino?

La IGP fue un intento francés de fundar una sociedad de investigación psicológica, incluyendo el estudio de la hipnosis y los fenómenos paranormales, siguiendo el modelo de la SPR británica. Serge Youriévitch, escultor y agregado a la embajada rusa en París dio el impulso inicial en 1899, para establecer la investigación psíquica como una disciplina oficial de la psicología y acelerar el reconocimiento -científico y público- de la autenticidad de los fenómenos paranormales.



Charles Richet (1850-1935) sugirió que el *Psychologique Institut Général* debería estudiar a Eusapia Palladino, una medium excepcional, que fue una figura central en la evolución de la investigación psíquica.

Para llegar a ser convincente, Yourievitch buscó el patrocinio dual de Charles Richet y Pierre Janet. Desde el principio, el instituto se debatía entre dos tendencias -la psíquica y la psicológica- que tendría un montón de consecuencias. En gran medida la tendencia psicológica dominará a posteriori los primeros años de la sociedad.

En 1902, se redactaron los nuevos estatutos y se designaron secciones especiales para llevar a cabo investigación en diversas áreas, que abarcan el concepto de una psicología general. El más importante de estas secciones fue el grupo de estudios en psicología zoológica, seguida de una sección para el estudio de psicología colectiva/social, y un grupo para el estudio de la psicología moral y criminalidad. El cuarto grupo fue para llevar a cabo la intención original de los fundadores del Instituto, esto es, dedicarse al estudio de los "phénomènes psychiques". El fisiólogo Jules Courtier, primer secretario del Groupe d'Etude des Phénomènes Psychiques (GEPP), escribió que "se intentará explorar esta región, situada en los confines de la psicología, la biología y la física, donde creemos haber observado la manifestación de fuerzas aún indefinidas" (Courtier, 1902, p. 3). Finalmente, Jacques Arsène d'Arsonval la denominó bio-psico-física.



Pierre Janet no integraba el *Psychologique Institut Général*, cuyo programa de investigación se refería más a la realidad objetiva de los fenómenos médiumnicos que a los psicológicos o psicopatológicos.

Los primeros miembros de la GEPP incluyeron a Jacques-Arsène d'Arsonval, Edouard Branly, Edouard Brissaud, Emile Duclaux, André Weiss y Etienne-Jules Marey, todos ellos autoridades respetables en sus disciplinas. Como expresó Brower (2005, p. 171), "representaban los legados ideológicos e institucionales combinados de Claude Bernard, Louis Pasteur, y Jean-Martin Charcot". La participación del filósofo Henri Bergson trajo a este grupo su carácter transdisciplinario. Pero Pierre Janet no integraba este grupo, cuyo programa de investigación se refería más a la realidad objetiva de los fenómenos médiumnicos que a los hechos psicológicos o psicopatológicos.

Las teorías del electromagnetismo y el reciente descubrimiento de los rayos X, y la radioactividad, provocaron muchas especulaciones sobre su rol en los fenómenos inexplicables de la médiumnidad. Los miembros de GEPP se mostraron optimistas sobre la posibilidad de que fuerzas físicas desconocidas cumplieran un rol sobre estos fenómenos. En sus primeros años, varios miembros del GEPP discutieron la autenticidad de los rayos N. Otro miembro, Albert Fouillée, se refirió a una conexión entre la



Eusapia Palladino (1854-1918) fue considerada como la médium más famosa y la más investigada de fines del siglo XIX y principios del siglo XX, durante los años 1905, 1906 y 1907, en un total de 43 sesiones.

telepatía y la telegrafía sin hilos. Lo paranormal se convirtió en un tema verosímil y, por tanto, legítimo como objeto científico.

Aunque esto produjo muy poco en favor de la investigación que se publicó en los primeros siete años de existencia, el grupo estaba haciendo preparativos para desarrollar una amplia serie de investigaciones sobre los fenómenos médiumnicos. Nuevos miembros comenzaron a integrar el grupo en aquel momento, como Pierre Curie. Charles Richet sugirió, en 1904, que el grupo debería estudiar a una médium excepcional: Eusapia Palladino, que fue una figura central en la organización y en la evolución de la investigación psíquica. Desde 1888, las capacidades paranormales de Eusapia atrajeron la atención de las principales figuras de la comunidad internacional de investigadores psíquicos, mereciendo el título de "diva de los científicos" (Edelman), aunque en varias ocasiones fuera descubierta haciendo trampa como en algunos de los experimentos de la SPR, sin embargo, se acabó reconociendo que esto no significaba que todos los fenómenos fueran un engaño.

Mientras que se habían llevado a cabo otros estudios con Palladino en sesiones privadas o pequeños grupos de investigadores psíquicos, el estudio de la IGP era una empresa de gran calibre, con un laboratorio especialmente equipado, financiación, y un equipo de investigación integrado por reconocidas autoridades, acerca de quienes

no había ninguna sospecha de simpatizar con las ciencias psíquicas. Durante un período de tres años, Eusapia se prestó voluntariamente para cuarenta y tres sesiones de espiritismo en la IGP.

La vasta literatura existente sobre la médium Eusapia Palladino hace que sea un tema ineludible para la historia de la parapsicología. Sin embargo, los detalles del estudio IGP no han sido totalmente estudiados; como ejemplo de las observaciones realizadas durante este estudio, vamos a seguir los pasos de Pierre Curie, quien en muy poco tiempo, tuvo éxito en formar una opinión sólida sobre la naturaleza de los fenómenos que observó y la importancia de su estudio.

Las sesiones de Julio de 1905

Pierre Curie fue un gran físico que hizo sus primeros descubrimientos en los años veinte, y pronto se convirtió en un reconocido investigador y profesor. En 1903, compartió el Premio Nobel con su esposa, Marie Curie y Henri Becquerel, por sus descubrimientos con la radioactividad. ¿De dónde provino el interés de Pierre Curie por este tema? Su padre, Etienne, médico y homeópata, simpatizaba con el espiritismo. Su hermano mayor Jacques, que era físico, también se había interesado en estos fenómenos. Pierre estaba cautivado por la misma curiosidad, tal como le escribe a Marie, su futura esposa, en una carta del 17 de septiembre de 1894: "Debo confesar que estos fenómenos me intrigan mucho. Creo que hay temas que están estrechamente relacionados con la física... Hay algún agente desconocido en estos fenómenos. ¿No será sólo puro magnetismo?" En primer lugar, P. Curie lo interpretaba en el contexto de sus temas de investigación. No es una búsqueda espiritual de algo más allá de la ciencia; sin embargo, sobretodo lo que le interesaba era la progresión de lo conocido hacia lo desconocido. Su oportunidad de pasar de la especulación teórica a la investigación de los hechos se le presentó en 1905.

Courtier y Youriévitich fueron los responsables de la mayor parte de la organización inicial de esta investigación, haciendo hincapié tanto en la necesidad de introducir dispositivos mecánicos para registrar y corroborar los efectos observados en la sesiones de espiritismo (cambios de

temperatura, movimiento de objetos, sonidos, apariciones), así como también identificar fenómenos más allá del alcance de la percepción humana (rayos X, campos eléctricos, campos magnéticos, radioactividad, vibraciones sonoras). El equipo tenía la intención de eliminar la posibilidad de que los fenómenos, como se observó, fueran influenciados por errores en la percepción como resultado de la fatiga o la falta de atención de los observadores, o las pobres condiciones en la sala de sesiones" (Brower, 2005, p. 182 -183).

Para hacer un seguimiento de los eventos físicos de la sesión, el grupo prestó especial atención a la condición fisiológica de la médium. La examinación de Eusapia iba a ser continua a lo largo de la sesión, con el equipo (oculto en otra habitación) y los observadores para registrar su presión sanguínea, respiración, secreciones, temperatura corporal, potencial eléctrico, resistencia eléctrica de sus tejidos, reflejos, agudeza y campo visual, tonicidad muscular, tiempo de reacción, sensibilidad cutánea, y procesos mentales (Courtier, 1908, p. 479-480).



Eusapia se sentó en un extremo de una mesa con P. Curie a su derecha, y otros seis participantes a su alrededor. Los participantes prepararon lo necesario en una sala del apartamento de la IGP todos conocidos entre si pero desconocidos para ella, sin la más mínima sospecha de la posible presencia de un cómplice entre ellos.

Curie dejó un relato personal de la sesión del 6 de julio de 1905, al parecer, la primera a la que había asistido. Eusapia se sentó en un extremo de una mesa de 97 cm. de largo, 50 de ancho y 77 de alto. P. Curie a su derecha, y otros seis participantes a su alrededor. En la parte posterior de Eusapia, una cortina en la esquina de la sala forma una cabina triangular en los que se colocan varios objetos "llamando a una acción inteligente": lápices, instrumentos musicales, etc. los participantes prepararon lo necesario en una sala del apartamento de la IGP (14, rue de Condé, en París) todos conocidos entre si pero desconocidos para ella, sin la más mínima sospecha de la posible presencia de un cómplice entre ellos. La habitación tenía 10 metros cuadrados y estaba relativamente iluminada por una lámpara rodeada de persianas de madera "para evitar que la luz dé directamente sobre el sujeto o los ojos de los asistentes" (Courtier, 1908, p. 418), y una vela bajo de la mesa. P. Curie tomó cierto tipo de control al sostener la mano derecha de Eusapia, y poner un pie sobre su pie, y una pierna sobre la otra. A pesar de su falta de conocimiento de los ingeniosos trucos que los médiums empleaban para evitar las manipulaciones engañosas, P. Curie consideraba a los controles de "excelente calidad durante toda la sesión" (el subrayado es de

Pierre).



Desde 1888, las capacidades paranormales de Eusapia atrajeron la atención de las principales figuras de la comunidad internacional de investigadores psíquicos, mereciendo el título de "diva de los científicos".

A las 9:58 exactamente, la mesa de cuatro patas se elevó cerca de 30 cm y quedó suspendida en el aire siete segundos. Eusapia tenía una mano sobre la mesa, la vela bajo la mesa permitía controlar sus rodillas. Dos minutos más tarde, P. Curie puso su mano bajo la de Eusapia para ser el único en contacto con la mesa. La mesa se elevó cuatro patas a una altura de unos 25 cms. y estuvo en el aire cuatro segundos. La mesa se levantó de nuevo plenamente dos segundos y luego cayó. Se apagó la vela, y P. Curie aplica un control sobre las rodillas de Eusapia apoyando una mano sobre ellas. Al minuto siguiente, la mesa se levanta nuevamente cuando Eusapia sostiene sus manos a una distancia de 25 a 30 cm.

¿Pudo la levitación haber sido trucada? P. Curie no quedó convencido. Este juego entre los incesantes cambios en las condiciones de control y los de la fuerza del fenómeno generó una duda constante. ¿No hay contacto entre la mesa y Eusapia o un participante eliminaría una explicación mecánica?

La sesión está lejos de terminar. Eusapia tomó la mano de Pierre y la llevó cerca de la cortina,



En una sesión espírita, un colega de Pierre Curie, el físico Paul Langevin, fue tocado al mismo tiempo en el brazo y la cadera por una materialización, luego un apretón en el brazo y la mano, mientras controlaba una de las manos de Eusapia.

luego la cortina quedó como magnetizada. Entonces vieron un brazo negro, con contornos imprecisos, que tocó a varios de los participantes. En la cabina detrás de la médium, los objetos luego se movieron, se elevaron y se desplazaron. Pierre Curie escribió en su informe que una mandolina salió de la cabina, cuando estaba oculta por un pliegue de la cortina. ¿Por qué estas observaciones imperfectas, jugando en la oscuridad de la cabina? El famoso físico interpreta todo esto como una forma de energía.

Un Progresivo Escepticismo

Pierre Curie salió de estas sesiones cauto, pero excitado. En diez días, volverá dos veces y será acompañado por sus colegas de confianza a quienes le pedirá tomar su lugar con la responsabilidad de hacer su experiencia más objetiva. Marie Curie y Edouard Branly asistieron a la reunión siguiente y observaron levitaciones parciales de la mesa. En una sesión posterior, el colega de Pierre Curie, Paul Langevin, será tocado al mismo tiempo en el brazo y la cadera, luego un apretón en el brazo y la mano, mientras controla una de las manos de Eusapia. Lo más preocupante, P. Curie sostiene la otra mano de Eusapia y ambos físicos se ven afectados simultáneamente (Courtier, 1908, p. 475).

Curie confió a su amigo, el físico George Gouy, en una carta del 24 de julio de 1905, que esperaba tener otras sesiones para hacerse una mejor idea de estos fenómenos, porque él no se deja engañar:

"Hemos tenido pocas sesiones en la Sociedad de Psicología con la médium Eusapia Palladino. Fue muy interesante, y realmente los fenómenos que hemos visto parecen inexplicables si se trata de un engaño. Las mesas de cuatro patas levitaban. Objetos que se movían. Manos que pellizcaban o acariciaban. Apariciones luminosas."

"Todos preparamos la habitación con un pequeño número de observadores conocidos por nosotros y sin posibilidad de un cómplice. El único truco posible podría ser la extraordinaria habilidad de la médium como prestidigitadora. Pero, ¿cómo explicar los fenómenos cuando le tomas los pies y las manos, y cuando tienes buena iluminación como para ver qué pasa? (...)" (Curie, en: Blanc, 2009, p. 583-586)

Los experimentos con Eusapia no le dan la misma certeza como otros experimentos en su laboratorio donde todas las variables están bajo control. A pesar de ello, resulta ser un estudio legítimo. Como dijo el 6 de febrero 1906 a su amiga y mecenas Isabel Greffulhe: "Espero que podamos tener una opinión enteramente empírica sobre la realidad de todos estos fenómenos en unos pocos meses. Si realmente existen, no hay nada más importante, desde el punto de vista de la ciencia, y es un mundo completamente nuevo. " (en Blanc, 2009, p. 612)

Sesiones en la Primavera de 1906

Pierre Curie trata de aferrarse a los instrumentos y al conocimiento científico que dominaba y se pone a cargo de la Segunda Comisión de la IGP para llevar a cabo nuevos experimentos en la primavera de 1906. Asistió a cinco sesiones, casi siempre con Marie. Las tres primeras fueron

bastante decepcionantes, pero en la cuarta del 6 de abril, Palladino estuvo de acuerdo con que sus pies sean atados con cordones a las patas de la silla. P. Curie observó levitaciones y movimientos extraños en la vestimenta de Eusapia. Puso su mano sobre la mesa, que se se estaba levantando, siempre y cuando una mano estuviera oculta bajo su vestido.



El físico francés Pierre Curie (1859-1906) fue pionero en el estudio de la radiactividad. Galardonado con el premio Nobel de Física en 1903, en 1895, se casó con Marie Skłodowska Curie (1867-1934), hija de profesores polacos, con quien desarrolló una importante parte de sus investigaciones. Fue la primera mujer que obtuvo dos Premios Nobel en dos diferentes campos (física y química).

El físico sigue diciendo que se hizo "un excelente control" (aunque la habitación estaba un poco más oscura) de muchos de los fenómenos físicos anómalos. Uno de los fenómenos de esta fabulosa serie de hechos específicamente hizo reaccionar a P. Curie. Mientras todo el mundo pensaba que Eusapia estaba bien sujeta, el pedestal de la mesa a su izquierda se levantó hasta llegar a la altura del hombro del físico. Luego, el objeto al se puso patas arriba aterrizó en la bandeja por detrás de la mesa. "El movimiento no fue rápido, sino como si fuera guiado." (Courtier, 1908, p. 472-473). ¿Cómo explicar este movimiento inteligente? Las fuerzas de la física clásica parecen incapaces de explicar este evento. Los experimentadores se asombraron por esto, tanto del fenómeno físico como mental, aunque este último también puede implicar una manipulación humana.

La quinta reunión (del 10 de abril) será la última de P. Curie. Realizó los controles con Richet y se escucharon raps (golpes) en la mesa tantas veces como los controladores pedían. El físico había traído consigo un dispositivo para tratar de canalizar la fuerza psíquica de Eusapia. A nivel del suelo, cerca de la médium, se puso un ovillo. Después, lo que parecía un tubo, se colocó una pequeña mesa. Pero Eusapia no parecía gustarle ese instrumento que limitaba su libertad de acción. De repente, la pantalla se sacudió fuertemente, sin contacto aparente, y luego cayó.

Los investigadores compartían la creencia de que el "ectoplasma" tiene miedo de aparecer en plena luz. Pero la oscuridad disminuyó la calidad de las observaciones, de modo que Curie, con su idea de poner tela negra -impenetrable a la luz- en el suelo, permitió observar e identificar, a plena luz del día, las ondulaciones de la energía. Hay espacio en esta área para un físico ingenioso y creativo



Serge Youriévitich dio el impulso inicial para establecer la investigación psíquica como una disciplina oficial de la psicología y acelerar el reconocimiento de la autenticidad de los fenómenos paranormales.

como él, de hecho, las sesiones con Eusapia le inspiraron docenas de ideas y sugerencias que escribió y entregó a Youriévitich al final de cada sesión (Yourievitch, 1944). Sabemos que P. Curie estaba trabajando en un anemómetro capaz de medir la respiración de Eusapia, cuando murió en un accidente automovilístico, el 19 de abril de 1906.

Richet lamentó la muerte de P. Curie en apoyo a la metapsíquica. ¿Podría Curie recibir el mismo trato que recibieran otros premios Nobel, como William Crookes y Charles Richet, si pudiera públicamente ponerse a favor de las ciencias psíquicas, por afirmar que sus propios estudios le llevaron a admitir la existencia de materializaciones de sustancias fantasmales?

La convicción subjetiva de Pierre Curie

En efecto, a fines de la primavera de 1906, Pierre escribió a su amigo Gouy cómo se iba a dedicar a la investigación psíquica:

"Hemos tenido algunas sesiones con la médium Eusapia Palladino (...). El resultado de estos fenómenos es que realmente existen y ya no es posible dudar de esto. Es poco probable, pero es así y es imposible de negar, después de las sesiones que llevamos a cabo en condiciones de estricto control. De la médium se va formando algún tipo de miembro fluídico (además de sus brazos y piernas normales) y estos miembros más o menos amorfos son capaces de captar o incluso empujar objetos (Richet lo llama *ectoplasma*) (...)."

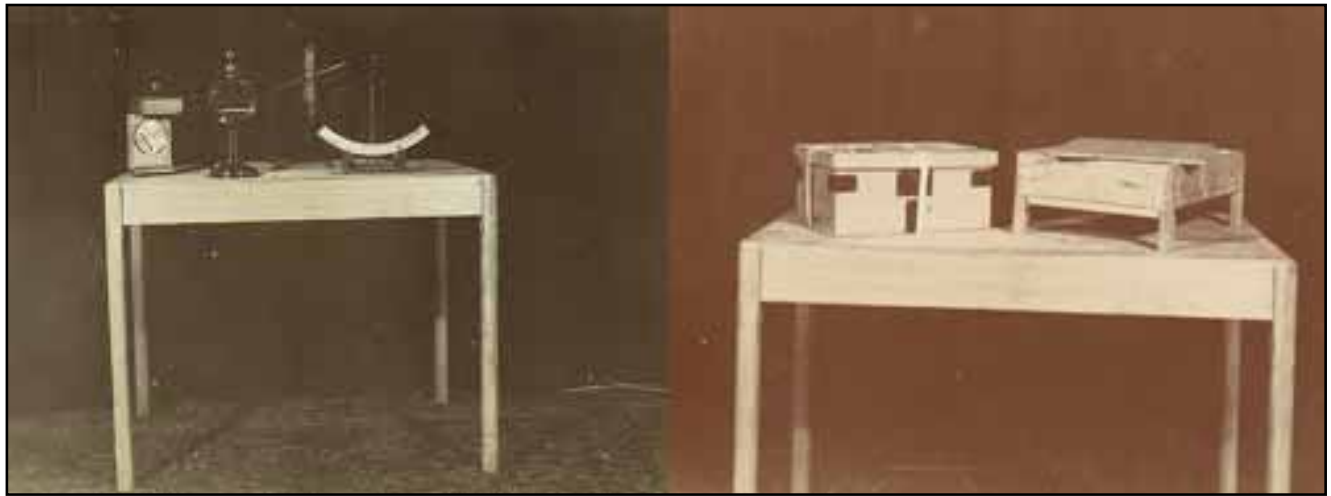
Lo que es extremadamente preocupante es que se siente muy bien al admitir la existencia de algunos de estos fenómenos; uno termina gradualmente admitiéndolo todo, incluso los fantasmas de Crookes y Richet. Y entonces no entendemos cómo aceptar como los cambios de dicho material se pueden producir de manera tan rápida y sin que participen prodigiosas cantidades de energía?

Me gustaría que pudiera asistir a sesiones como éstas y no tengo ninguna duda de que, después de algunas de éstas, usted también se convencerá.

Lo difícil del estudio de estos fenómenos es que no siempre giran en el mismo círculo y no se reproducen los mismos movimientos de objetos. Los experimentos deben ser conducidos en una dirección determinada y eso es muy difícil.

Tú que tienes tanta intuición de estos fenómenos, ¿cómo explicarías estos movimientos de objetos a distancia, cómo crees que es posible? En mi opinión, hay un área enteramente nueva de hechos nuevos, y estados físicos del espacio de los cuales no tenemos ni idea " (en Blanc, 2009, pp. 643-644).

Para P. Curie, no hay ningún problema en preguntar una y otra vez sobre estos hechos, reproducir las mismas levitaciones de mesas, pero ya es tiempo de entender lo que es agradecer a los físicos. Está de acuerdo en que para cualquier avance en nuestra comprensión de estos fenómenos, se necesitan estrictas condiciones de investigación.



Para hacer un seguimiento de los eventos físicos de la sesión, el *Psychologique Institut Général* prestó especial atención a la condición fisiológica de la médium, para registrar presión sanguínea, respiración, secreciones, temperatura corporal, potencial eléctrico, reflejos, tonicidad muscular, sensibilidad cutánea, y procesos mentales, entre otros.

Hay dos grandes problemas evidentes en este estudio. En primer lugar, el IGP no incluyó prestidigitadores entre los experimentadores. Sin embargo, es evidente que el físico más brillante es un neófito frente a un médium un poco hábil. Un segundo problema se refiere a la metodología general de la investigación: ¿Puede esta metodología producir datos realmente científicos? La prueba de su autenticidad requiere un análisis histórico y crítico de la evidencia, a favor y en contra. Sin embargo, por lo general, resultan ser incompletas. Por ejemplo, P. Curie observó que el control de Eusapia, a veces era "bueno", a veces "Excelente", a veces "perfecto". Pero ¿cuáles son las diferencias entre estos diferentes niveles de control? Y hay cientos de preguntas sin respuesta con este tipo de informes. Como ha señalado Michel Pierssens (2002), el principal obstáculo epistemológico insalvable de los datos históricos en parapsicología es la literatura, es decir, el pasaje de la narrativa de los "hechos" a la autoridad que damos a estos hechos.

Curie fue un importante académico francés de su tiempo. Por lo que parece, en principio, muy sorprendente saber que penetró en el estudio de médiums. ¿El físico tendrá una atracción "crédula" (Hurwic, 1995, p. 247) por el misterio de los fenómenos espirituales? El análisis de su correspondencia muestra que no hay dos "Pierre Curies", uno científico y otro pseudo-científico. A lo largo de toda su vida, como científico, intentó medir, objetivar, descubrir a tientas la realidad física que se ocultaba por detrás de los fenómenos que observó. Y esto fue quizá lo que hizo ganar el Premio Nobel.

Referencias

Alcock, J. (1990). *Science and Supernature: a Critical Appraisal of Parapsychology*. Buffalo, NY: Prometheus Books.

Blanc, K. (2009). *Pierre Curie: Correspondances*. Paris: Editions Monelle Hayot.

Bensaude-Vincent, B., & Blondel, Ch. (eds, 2002). *Des savants face à l'occulte, (1870-1940)*. Paris: La Découverte, coll. " Sciences et Société ".

Brower, M.B. (2005). *The fantasies of science: Psychical research in the French Third Republic, 1880-1935*. Tesis en filosofía bajo la dirección de Bonnie G. Smith, Rutgers, The State University of New Jersey, New Brunswick.

Courtier, J. (1908). Rapport sur les séances d'Eusapia Paladino à l'Institut général psychologique, en 1905, 1906, 1907 et 1908. *Bulletin de l'Institut général psychologique*, 5-6, 407-546.

Courtier, J. (1902). Groupe d'étude de phénomènes psychiques. *Bulletin de l'Institut général psychologique*, 1, 3-4.

Hurwic, A. (1995). *Pierre Curie*. Paris: Flammarion.

Pierssens, M. (2002). Récits et raisons. En B. Bensaude-Vincent & Ch. Blondel (eds.). *Des savants face à l'occulte (1870-1940)* (pp. 41-62). Paris: La Découverte.

Youriévitch, S. (1944b, march). Le génie de Pierre Curie. *Revue de la pensée française*, 1(3), New York, 21-25.

* Traducido del inglés por Jorge Villanueva. Una versión ampliada de este estudio fue originalmente presentada en la 54ta. Convención Anual de la Parapsychological Association, en Paris, en 2010. Versión abreviada compuesta por el autor.

** Renaud Evrard es psicólogo clínico y estudiante de doctorado en la Universidad de Rouen, Francia. Es miembro del Grupo de Estudiantes de la Institut Métapsychique International, París (www.metapsychique.org) y es afiliado a varias sociedades parapsicológicas. Su interés principal está centrado en los aspectos clínicos, históricos y teóricos de la parapsicología. Recibió subsidios y premios por su trabajo, como la beca Eileen Garrett 2008 (Parapsychology Foundation) y el Schmeidler Outstanding Student Award 2009 (Parapsychological Association). Co-fundó en 2009 el Centro de Información, Investigación y Asesoramiento sobre Experiencias Excepcionales (www.circee.org). En 2010, junto a Koumartzis Nikolaos, desarrolló el proyecto *World of Parapsychology* (www.thewop.org) como una forma de ayudar a personas de todos los países a tener información confiable sobre fenómenos paranormales y experiencias excepcionales, y mejorar las interacciones entre los pocos investigadores en parapsicología de todo el mundo.

[subir](#)

Modelos teóricos

META-ANÁLISIS EN PARAPSIKOLOGIA: DEBATE EN LA REVISTA *PSYCHOLOGICAL BULLETIN*

Presentación de Alejandro Parra

rapp@fibertel.com.ar



Alejandro Parra

En un reciente número de la prestigiosa revista americana *Psychological Bulletin* (Vol. 136, pp. 471-485), una influyente revista científica de psicología, tres psicólogos, el australiano Lance Storm, y los italianos Patrizio Tressoldi y Lorenzo Di Risio, presentaron una revisión de los últimos diez años de investigación experimental de tests de respuesta libre en parapsicología, con énfasis en la técnica ganzfeld, para facilitar la percepción extrasensorial.

Si bien el informe es muy técnico a causa del léxico estadístico y metodológico, hay tres aspectos particularmente meritorios del estudio: el primero, es que el resultado analítico obtenido es favorable a la evidencia de psi. El segundo, es que el artículo generó un debate con un conocido crítico de la parapsicología, el Dr. Ray Hyman de la Universidad de Oregon, que reproducimos en el presente boletín, y el tercero (en el que estamos involucrados) es que tres de los estudios corresponden a dos grupos latinoamericanos, el Instituto de Psicología de Psicología Paranormal de

Buenos Aires (ver Parra & Villanueva, 2004, 2006) y el Centro Integrado de Parapsicología Experimental de UNIBEM de Curitiba, Brasil (da Silva, Pilato, S., & Hiraoka, 2003, publicados originalmente en inglés.

Para orientar al lector acerca de este procedimiento: Un meta-análisis es un estudio basado en la integración estructurada y sistemática de la información obtenida en diferentes estudios, sean clínicos o experimentales, cuya función es identificar y revisar los estudios suficientemente bien controlados sobre un determinado problema o anomalía, con el fin de dar una estimación cuantitativa sintética de todos los estudios disponibles. Para un meta-análisis se requiere recolectar un grupo de experimentos (base de datos) que reúnan varios requisitos para ser incluidos en el estudio, entre ellos, que cada estudio haya sido llevado a cabo con relativa uniformidad de condiciones metodológicas. Aunque el meta-análisis ha sido llevado a cabo en varios otros estudios en parapsicología, sus resultados han generado mucha controversia, a veces favorable otras desfavorable para psi.

En este resumen, hemos resumido el artículo de Storm, Tressoldi y del Prete, la réplica de Ray Hyman, y la respuesta de Storm, Tressoldi y del Prete a Hyman. Creemos que es un ejemplo de debate crítico y enriquecedor en parapsicología en un contexto por fuera de la parapsicología.

Referencias

da Silva, F. E., Pilato, S., & Hiraoka, R. (2003). Ganzfeld vs. no Ganzfeld: An exploratory study of the effects of Ganzfeld conditions on ESP. En *Proceedings of the 46th Annual Convention of the Parapsychological Association* (pp. 31-49). Durham, NC: Parapsychological Association.

Parra, A., & Villanueva, J. (2004). Are musical themes better than visual images as ESP-targets? An experimental study using the ganzfeld technique. *Australian Journal of Parapsychology*, 4, 114-127.

Parra, A., & Villanueva, J. (2006). ESP under the ganzfeld, in contrast with the induction of relaxation as a psi-conducive state. *Australian Journal of Parapsychology*, 6, 167-185.

META-ANALISIS DE ESTUDIOS DE RESPUESTA LIBRE, 1992-2008: EVALUANDO EL MODELO DE REDUCCION DE RUIDO EN PARAPSIKOLOGIA*

Lance Storm** Patrizio E. Tressoldi y Lorenzo Di Risio***



Lance Storm

lance.storm@adelaide.edu.au

Introducción: Orígenes del Ganzfeld

El más conocido, y sin duda, el más controversial dominio en parapsicología, es un procedimiento para poner a prueba la telepatía bajo la condición de respuesta libre, conocida como Ganzfeld (en alemán "campo total"). El Ganzfeld es un "tipo de entorno especial (o técnica para su producción/facilitación) que consiste en una estimulación sensorial homogénea" sobre la percepción visual y auditiva de los participantes que se encuentran en "un estado de bienestar corporal".

Tradicionalmente, el Ganzfeld es un procedimiento mediante el cual un agente (o emisor psi), en una habitación, tiene que "comunicar intencionalmente" a través sólo su pensamiento uno de cuatro objetivos visuales seleccionados al azar o clips de video a un sujeto (percipiente) que se encuentra en otra habitación bajo la condición de estimulación sensorial Ganzfeld.

En el entorno de Ganzfeld se genera un campo visual homogéneo de luz roja a través de dos media pelotas de ping-pong traslúcidas sobre los ojos del percipiente. Además, se genera un estímulo auditivo al



Patrizio E. Tressoldi
patrizio.tressoldi@unipd.it

escuchar un ruido o silbido estereofónico conocido como "ruido blanco". Al igual que en el diseño de respuesta libre, se graban y desgraban luego las representaciones mentales que el percipiente verbaliza a fin de facilitar luego la identificación del objetivo. En esta etapa de la sesión, el percipiente evalúa en un puntaje de 1 a 4 las cuatro imágenes (un objetivo y tres señuelos; siendo acierto= 1, y error= 2, 3 y 4). Esta condición sigue el modelo de reducción de ruido, que es considerado un "facilitador de psi", ya que supuestamente se reduce el ruido de fondo irrelevante, dejando sólo la señal psi.

Varios investigadores fueron pioneros de la técnica Ganzfeld en la década de los setenta (Braud, Wood, & Braud, 1975; Honorton y Harper, 1974; Parker, 1975). La técnica surgió a partir del examen de los supuestos efectos facilitadores de psi (la reducción de ruido) en el sueño, la relajación y la meditación. Honorton (1977), uno de los primeros defensores de los "estados de atención interna" en la investigación de la percepción extrasensorial, justificó la importancia del sistema Ganzfeld como un componente crucial favorable para psi, conceptualizando a psi como una débil señal cognitiva que normalmente está enmascarada por ruido interno y externo. W.G. Braud (2002) consideró al Ganzfeld como un estado que conduce a un silenciamiento mental y a la quietud cognitiva de acuerdo con el modelo de reducción de ruido (mental). Teóricamente, aumentando la relación señal / ruido (es decir, la reducción del ruido), se presume que la información psi podría ser mejor detectada.



La técnica ganzfeld de monotonización perceptual para facilitar la entrada de la señal psi.

El Meta-análisis Ganzfeld

Honorton (1985) llevó a cabo uno de los primeros meta-análisis de varios experimentos Ganzfeld que se habían acumulado hasta mediados de la década de los ochenta. Veintiocho estudios arrojaron una tasa de éxito colectivo del 38%, donde sólo el 25% era lo esperado por azar. Honorton señaló que de los 28 estudios, 23 (82%) tuvieron puntajes z positivos. Un crítico escéptico a psi, Ray Hyman (1985), denunció que había varios errores en este análisis, pero finalmente llegaron a un acuerdo (Hyman y Honorton, 1986). Sus palabras en este "Comunicado Conjunto" fueron las siguientes: "Estamos de acuerdo en que hay un efecto global significativo en esta base de datos que no se puede explicar simplemente como "informe selectivo" o "análisis de múltiples" (p. 351). Ambos sólo diferían en el "grado en que este efecto es una evidencia de psi" (p. 351). Luego siguió un segundo meta-análisis de once estudios de "auto-ganzfeld" (Honorton et al., 1990). Estos estudios adhirieron a una serie de instrucciones formuladas en el "Comunicado Conjunto". El procedimiento de autoganzfeld permite evitar las fallas metodológicas mediante una asignación aleatoria de los objetivos, y la selección y técnica de evaluación de los

objetivos controlada por computadora.

Posteriormente, Honorton & Bem (1994), redujeron la base de datos de Honorton et al. (1990) a sólo 10 estudios eliminando un estudio muy exitoso que no era metodológicamente comparable al resto, y obtuvieron una tasa de éxito del 32,2%.

Años más tarde, Milton y Wiseman (1999) intentaron replicar el resultado de los estudios meta-analíticos de Bem y Honorton (1994). Para el período 1987-1997, 30 estudios (entre éstos, siete estudios autoganzfeld) dieron un efecto de magnitud general no significativo ($ES = .013$; z de Stouffer = 0,70; $p = 0,242$). Milton y Wiseman concluyeron que una "amplia gama de investigadores"

no pudieron replicar ninguna anomalía de comunicación significativa empleando Ganzfeld. Sin embargo, Storm y Ertel (2001) compararon la base de datos de Milton y Wiseman con la base de datos de los 10 estudios de Bem & Honorton y encontraron que estos dos no tenían diferencia significativa alguna. Formaron una base de datos homogénea post-Comunicado de 40 estudios ($ES = 0.05$; z de Stouffer = 1.88; $p = 0.03$).

Más allá de esto, Storm y Ertel (2001) encontraron once estudios no meta-analizados antes del "Comunicado" y los combinaron con la base de datos de 28 estudios de Honorton (1985), así como con la base de datos de 40 estudios que acabamos de describir. Después de un ajuste menor (Storm y Ertel, 2002), se elaboró una base de datos de 79 estudios que tenían un promedio significativo de $ES = .138$ (z de Stouffer = 5.59; $p = 1.14$). En otro estudio, Bem, Palmer y Broughton (2001) mostraron que si se toman en cuenta todos los artículos publicados, incluyendo el de 1997 (es decir, los 30 estudios de Milton y Wiseman, aparte de los 10 nuevos estudios), los 29 que utilizaron protocolos Ganzfeld produjeron una tasa de éxito acumulado significativamente por encima del azar (31%), comparable con los de Bem y Honorton (1994). Por el contrario, los nueve estudios que siguieron protocolos no estandarizados obtuvieron una tasa global de éxito no significativa de sólo 24%. Los dos tipos de estudios fueron significativamente diferentes entre sí.



Charles Honorton

En las últimas dos décadas, muchos parapsicólogos abandonaron la investigación orientada a la prueba en favor de una investigación orientada al proceso, que es el acuerdo más importante en todos los ámbitos científicos. Este cambio de enfoque era necesario para ayudar a comprender a psi más allá de su condición de "anomalía estadística". Así, mientras que Bem et al. (2001) señalaban los méritos de "seguir realizando réplicas exactas del procedimiento ganzfeld" (p. 215), también advirtieron a los investigadores orientados al proceso que "debe estar dispuestos a asumir el riesgo de que la replicación pueda no ser exitosa" (p. 215) en sus modificaciones al procedimiento Ganzfeld estándar, con el fin de aprender más acerca de los procesos paranormales.

Debido a la gran cantidad de atención que se ha prodigado a la técnica Ganzfeld, es posible que el diseño Ganzfeld haya sido en gran parte responsable de la falta de atención prestada a otros tipos de estudio de reducción de ruido que no siguen el protocolo Ganzfeld. Estos estudios, por ejemplo, sueños, hipnosis, relajación y meditación, también

deben ser meta-analizados y contrastados con el meta-análisis Ganzfeld para evaluar el beneficio real que tiene en parapsicología el diseño Ganzfeld. El Ganzfeld podría no ser la última palabra sobre la mejor forma de obtener un efecto de comunicación anómala o para alcanzar una mejor comprensión en cuanto a su naturaleza.

También puede darse el caso de que los indicios en cuanto a su alcance y/o fuerza óptima (del efecto psi) pueda ser estudiado a través de la investigación de las diferencias individuales de los participantes. La experta en estadística Jessica Utts (Utts, 1991) hizo esta afirmación hace unos años: "Una dirección prometedora para la futura investigación orientada al proceso consiste en examinar las causas de las diferencias individuales del funcionamiento psi" (p. 377). La evidencia de que ciertos factores psicológicos son facilitadores de psi quedó claramente expresado por Honorton (1997), quien alegó que psi podría mejorar con entrenamiento, o podría manifestarse mejor a partir de examinar diferentes tipos de personalidad, o aquellos con características experienciales específicas de psi. W.G. Braud (2002) también destacó las ventajas de los participantes que (a) ya habían participado en otras pruebas psi, (b) habían tenido experiencias psi previas, o (c) tenían determinados rasgos de personalidad medidos con inventarios de personalidad convencionales. Además, en base a resultados previos, Honorton & Ferrari (1989) y Morris (1991) sostienen que los participantes no agrupados por

alguna razón no tienen tan buenos resultados como los participantes agrupados por sus resultados psi.

Se ha investigado durante décadas diversos rasgos de personalidad (por ejemplo, la extraversión, ver Palmer, 1977) y otras características (creencia psi, experiencias psi, ver Lawrence, 1993) como variables facilitadoras de psi, lo cual sugiere que la mayoría de los investigadores comparten la opinión de que estas variables juegan un rol importante en el desempeño de la percepción extrasensorial. Por ejemplo, Bem et al. (2001) abogó por seleccionar participantes que hayan tenido "experiencias previas de psi, o practiquen alguna disciplina mental, como la meditación" (p. 215).

Observamos que hay una serie de razones por las cuales los investigadores evitan emplear participantes especiales y estudian solamente población normal. Sin embargo, si la capacidad paranormal está normalmente distribuida en la población, o, por el contrario, existe sólo en subpoblaciones, no se justifica el escepticismo en ambos sentidos.



Tres momentos del ganzfeld. A la izq., el experimentador (sentado) da instrucciones al participante acerca de sus posibles visualizaciones o durante el estímulo perceptual, en el centro, el participante escucha "ruido blanco" (bufido suave), a la der., el emisor observa una imagen estímulo.

El Ganzfeld parece ser particularmente superior a otras técnicas, pero sólo cuando se utilizan participantes seleccionados. A pesar de que las técnicas de reducción de ruido muestran evidencia estadística de comunicación anómala, nuestros resultados sugieren que los investigadores, si piensan poner a prueba a participantes especiales, deben hacerlo a través de técnicas Ganzfeld. Sin embargo, aunque la investigación psi hoy día está en gran parte orientada hacia el proceso, todavía se encuentran estudios con participantes no seleccionados casi tanto como estudios con participantes seleccionados, y estudios donde la identificación de los objetivos bajo un estado no ganzfeld es casi tan frecuente como la identificación de objetivos bajo estado ganzfeld. Veamos que para las condiciones A y B, el promedio de participantes seleccionados y no seleccionados, y los estudios usando ganzfeld y sin ganzfeld, es alrededor de 1:1 en ambos casos.

Durante casi dos décadas, los creadores del Ganzfeld (Honorton y Ferrari, 1989; Morris, 1991) han aconsejado dos cosas a los investigadores:

- (a) seleccionar a sus participantes mediante pruebas o en base al resultado de un entrenamiento previo, y
- (b) utilizar una técnica de reducción de ruido.

Esta combinación parece ser lo mejor en cuanto al rendimiento del efecto de magnitud (ES), y probablemente por esta razón el modelo Ganzfeld ha llegado a dominar la agenda de investigación en parapsicología. Sin embargo, otros tratamientos (más simples) aparte del Ganzfeld, como la meditación o la relajación, siguen siendo una opción razonable. Somos conscientes de que las opciones de los investigadores a veces están limitadas por cuestiones prácticas (por ejemplo, necesidad de reclutar un número suficiente de participantes y/o ejecutar tantos ensayos como sea posible (ambos con la garantía de una mejor potencia estadística), de modo que si las consideraciones

prácticas son un problema grave, se podría aconsejar a los investigadores trabajar con participantes no seleccionados (es decir, recién iniciados) mediante una técnica de reducción de ruido no ganzfeld.

En este artículo, presentamos los resultados meta-analíticos de tres diferentes tipos de estudios de respuesta libre: (a) la técnica Ganzfeld (un procedimiento que mejora la comunicación anómala conocida como "psi"), (b) la reducción de ruido no-ganzfeld mediante técnicas que mejoran la comunicación psi, como los sueño, la meditación, la relajación o la hipnosis, y (c) técnicas convencionales de respuesta libre (no-ganzfeld, sin reducción de ruido). Entre 1997 a 2008, un conjunto homogéneo de datos de 29 estudios Ganzfeld produjo una media de efecto de magnitud (ES) de .142 (z de Stouffer = 5.48, $p = 2.13 \times 10^{-8}$). Un conjunto homogéneo de 16 experimentos de reducción de ruido no-ganzfeld produjo una media de efecto de magnitud de .110 (z de Stouffe = 3.35, $p = 2.08 \times 10^{-4}$), y otro un conjunto de 14 experimentos homogéneos de respuesta libre produjo un efecto de magnitud negativo débil de 0.029 (z de Stouffer = 2.29, $p = 0,989$). En promedio, los valores del efecto de magnitud de la base de datos de Ganzfeld fueron significativamente mayores que el efecto de magnitud de la técnica de reducción de ruido no-ganzfeld así como los de respuesta libre. También se encontró que los creyentes en lo paranormal y los practicantes de meditación tuvieron una ventaja en su rendimiento por sobre los participantes no creyentes y no meditantes, pero sólo en la condición Ganzfeld.

Es posible que la evidencia obtenida en el presente estudio tenga gran influencia en el debate acerca de tan discutida declinación de la investigación Ganzfeld, y la supuesta falta de confiabilidad de los efectos psi. Si bien encontramos evidencia de una declinación débil en cinco bases de datos de experimentos Ganzfeld, creemos que las apariencias también pueden ser engañosas: Existe evidencia de que la declinación está "declinando", con efectos que manifiestan una tendencia al aumento. Además, después de eliminar cuatro estudios atípicos, se produjo una disminución no significativa. Con nuestro estudio, las dos bases de datos ($N = 45$) más una sola base de datos no significativos ($N = 14$) así como también un dudoso meta-análisis de cinco, los dos supuestamente negativos contra la investigación Ganzfeld (es decir, que los efectos psi se extinguen y que no son confiables) se ven socavados. Parece que 34 años de investigación Ganzfeld ha hecho mérito suficiente como lo demuestran estos valores: 74 estudios (72,5%, $N = 102$) tuvieron puntuaciones z positivas, aun cuando sólo 27 (el 26,5%) de los 102 estudios eran independientemente significativos. Si el 26,5% parece dudoso o ambiguo, a pesar o a consecuencia de la evidencia estadística, los parapsicólogos todavía pueden tener una forma de convencer a los escépticos.

En resumen, parece que la condición de reducción de ruido tiende a producir efectos más fuertes en comparación con los estudios de respuesta libre. Este hallazgo resuelve un problema de más de diez años, que tiene que ver con la dudosa eficacia del Ganzfeld (ver W.G. Braud, 2002; Milton, 1997a). Sin embargo, la única evidencia estadística que sugiere que los participantes seleccionados tienen una ventaja por sobre los no seleccionados proviene del efecto de interacción que indicaba que el rendimiento no era el mismo en todas condiciones: el Ganzfeld parecía ser la condición que les daba a los participantes seleccionados mayor ventaja. Una serie de variables psicológicas, a saber, confianza, motivación, habilidades, etc., podrían explicar tal diferencia.

La declinación de los efectos en Ganzfeld, que aparentemente han funcionado durante más de tres décadas, podría considerarse un efecto a corto plazo (pero no a largo plazo). De hecho, también hemos mostrado que la disminución es un artificio de la presencia de valores atípicos. Estos resultados implican otro problema respecto al escepticismo que ha surgido como consecuencia de la declinación del Ganzfeld, argumento que algunos críticos han atribuido exclusivamente (y erróneamente) a la mejora de la calidad metodológica para evitar el fraude y a la eliminación de defectos en los protocolos experimentales del Ganzfeld.

Para terminar, hacemos hincapié en lo importante que es seguir esta línea de investigación desde un escepticismo injustificado y otros prejuicios, de modo que esta forma de comunicación anómala sea tratada e investigada de la misma manera que otras funciones psicológicas.

Referencias

- Bem, D. J., Palmer, J., & Broughton, R. S. (2001). Updating the ganzfeld database: A victim of its own success? *Journal of Parapsychology*, 65, 207-218.
- Braud, W. G. (2002). Psi-favorable conditions. In V. G. Rammohan (Ed.), *New frontiers of human science: A festschrift for K. Ramakrishna* (pp. 95-118). Jefferson, NC: McFarland.
- Braud, W. G., Wood, R., & Braud, L. W. (1975). Free-response GESP performance during an experimental hypnagogic state induced by visual and acoustic ganzfeld techniques: A replication and extension. *Journal of the American Society for Psychical Research*, 69, 105-113.
- Honorton, C. (1977). Psi and internal attention states. In B. B. Wolman (Ed.), *Handbook of parapsychology* (435- 472). New York, NY: Van Nostrand Reinhold.
- Honorton, C. (1985). Meta-analysis of psi ganzfeld research: A response to Hyman. *Journal of Parapsychology*, 49, 51-91.
- Honorton, C., Berger, R. E., Varvoglis, M. P., Quant, M., Derr, P., Schechter, E. I., & Ferrari, D. C. (1990). Psi communication in the ganzfeld: Experiments with an automated testing system and a comparison with a meta-analysis of earlier studies. *Journal of Parapsychology*, 54, 99-139.
- Honorton, C., & Ferrari, D. C. (1989). "Future telling": A meta-analysis of forced-choice precognition experiments, 1935-1987. *Journal of Parapsychology*, 53, 281-308.
- Hyman, R. (1985). The ganzfeld psi experiment: A critical appraisal. *Journal of Parapsychology*, 49, 3-49.
- Lawrence, T. R. (1993). Gathering in the sheep and goats: A meta-analysis of forced-choice sheep-goat ESP studies, 1947-1993. In Proceedings of the 36th Annual Convention of the Parapsychological Association (pp. 75-86). Durham, NC: Parapsychological Association.
- Milton, J. (1997a). Meta-analysis of free-response ESP studies without altered states of consciousness. *Journal of Parapsychology*, 61, 279-319.
- Milton, J., & Wiseman, R. (1999). Does psi exist? Lack of replication of an anomalous process of information transfer. *Psychological Bulletin*, 125(4), 387-391.
- Morris, R. L. (1991). Comment. *Statistical Science*, 6, 393-395.
- Palmer, J. (1977). Attitudes and personality traits in experimental ESP research. In B. B. Wolman (Ed.), *Handbook of parapsychology* (pp. 175-201). New York, NY: Van Nostrand Reinhold.
- Parker, A. (1975). Some findings relevant to the change in state hypothesis. In J. D. Morris, W. G. Roll, & R. L. Morris (Eds.), *Research in parapsychology 1974* (pp. 40-42). Metuchen, NJ: Scarecrow Press.
- Storm, L., & Ertel, S. (2001). Does psi exist? Comments on Milton and Wiseman's (1999) meta-analysis of ganzfeld research. *Psychological Bulletin*, 127(3), 424-433. doi:10.1037/0033-2909.127.3.424
- Utts, J. (1991). Replication and meta-analysis in parapsychology. *Statistical Science*, 6(4), 363-403.

* Publicado originalmente en *Psychological Bulletin* (Vol. 136, 471-485). Agradecemos a su editor y a los autores sus permisos para reproducir los textos al español. La versión original de los tres artículos están disponibles a través de los autores. Traducido del inglés por Jorge Villanueva, y adaptado por Alejandro Parra.

** Lance Storm es doctor en psicología, graduado en la Universidad de Adelaida. Es miembro del Consejo Editorial de del consejo editorial de *Australian Journal of Parapsychology*, en el que publica periódicamente, y es miembro de la Parapsychological Association y el Australian Institute of Parapsychological Research. Ha escrito un libro sobre psicología y simbolismo de los números desde una perspectiva junguiana. Fue co-receptor, junto con Michael Thalbourne, del Premio D. Scott Rogo de Literatura (2002). En 2003, fue galardonado con el Premio Gertrude R. Schmeidler al Estudiante Año por sus estudios en parapsicología. Es co-editor de *Parapsychology in*

the Twenty-First Century (2005). En la actualidad, está llevando a cabo la investigación parapsicológica en el Departamento de Psicología de la Universidad de Adelaida, donde colaboró con el Dr. Michael A. Thalbourne, estableciendo una Unidad de Investigación de Psicología Anómala.

*** Patrizio E. Tressoldi es psicólogo. Actualmente conduce investigación parapsicológica en la Universidad de Padua con un equipo informal integrado por Guido Del Prete y Marco Genovesi. Desde el inicio de esta línea de investigación, se ha convencido de que la parapsicología no era más que uno de los principales temas de la ciencia cognitiva. Sus proyectos de investigación se consideran como parte de la psicología cognitiva, y sus intereses de investigación se dirige a reproducir algunos estudios acerca de la visión a distancia, características de personalidad y estados alterados de conciencia, e hipnosis con la colaboración de Guido Del Prete. Tressoldi y su equipo recibió en 2008 una beca de la Fundación Bial (86/08) para estudiar la respuesta anticipatoria a eventos aleatorios a través de los movimientos de dilatación pupilar.

META-ANALISIS QUE OCULTA MAS QUE LO QUE REVELA: COMENTARIOS SOBRE EL ARTICULO DE STORM TRESSOLDI Y DI RISIO

Ray Hyman*

rayhyman@comcast.net

University of Oregon



Ray Hyman

Storm, Tressoldi, y Di Risio (2010) utilizaron el meta-análisis para justificar su afirmación de que psi es consistente y confiable. Fabrican una aparente homogeneidad y coherencia, eliminando valores extremos y combinando muchos experimentos cuyos efectos combinados no son significativamente diferentes -a pesar que estos efectos de magnitud combinados consisten en compuestos arbitrarios carentes de sentido. En el mejor de los casos, su estudio es una "receta" para un experimento repetible de percepción extrasensorial. Esta receta permite diseñar una metodología estándar de Ganzfeld usando participantes "seleccionados". Un experimento que tiene poder suficiente y que cumple con esos requisitos ya se ha llevado a cabo, y no produjo ninguna evidencia de la existencia de psi. La parapsicología logrará aceptación científica sólo cuando proporcione

una teoría positiva con evidencia independiente replicable. Esto es algo que aún no ha logrado después de más de un siglo de intentos.

Mi primer intento de crítica a la investigación parapsicológica (Hyman, 1957) me motivó a examinar los informes experimentales reales en lugar de leer resúmenes de estudios. Esto me llevó mucho tiempo y esfuerzo. Me sorprendió descubrir que los parapsicólogos eran metodológica y estadísticamente más sofisticados que lo que los críticos los habían mostrado. Con todo, también se encuentran casos de descuidos y errores metodológicos alarmantes, así como controles experimentales admirables.

Tal vez la experiencia más sorprendente provino de mis horas dedicadas a un análisis detallado de los experimentos en base a la base de datos original de la técnica Ganzfeld (Hyman, 1985). Aún hoy me resulta difícil entender cómo los parapsicólogos pudieron haber tolerado tantos defectos obvios en lo que se decía era su base de datos más exitosa. Años más tarde he encontrado experimentos de autoganzfeld que han mejorado muchísimo la metodología de los primeros experimentos (Hyman, 1994).

Para mí el aspecto más molesto de la investigación parapsicológica durante más o menos su siglo de existencia es su persistente inconsistencia. Durante los últimos cincuenta años, me he familiarizado con muchos parapsicólogos que estuvieron de acuerdo con mi evaluación, y de hecho estaban comprensiblemente preocupados por esta situación. Ya me he referido a algunos parapsicólogos contemporáneos que reconocen el carácter elusivo y la inconsistencia de la evidencia parapsicológica (Atmanspacher y Jahn, 2003; Bierman, 2001; Kennedy, 2001, 2003; Lucadou, 2001).

Bierman (2001) mencionó uno de los tipos de inconsistencias que frustran a los parapsicólogos: Un espectacular ejemplo de declinación del efecto de magnitud sucedió cuando, en 1995, dos grupos independientes, uno en Durham, Carolina del Norte, y otro en Amsterdam, Holanda, publicaron los datos de la primera parte de sus respectivas series Ganzfeld (Broughton y Alexander, 1995; Bierman, 1995). Los promedios totales de éxito fueron de 33% (N= 100) y 38,2% (N= 76). En la segunda parte, un año después, las series terminaron con estas sorprendentes cifras: Durham 13,7% (N= 51) y Amsterdam 15,6% (N= 32) (Broughton y Alexander, [1997]; Wezelman y Bierman, 1997). De modo que los resultados de la primera y segunda parte de ambas series diferían significativamente entre los años mientras que en el mismo año, "los grupos replicaron entre si como si algún factor externo en 1996 hubiera influido en ambos grupos de aciertos en error..." (p. 274)

Para los parapsicólogos que creen en psi, esto es bastante desalentador, por cierto. Su remedio típico es proponer que tales inconsistencias son una propiedad inherente de psi. Esto no sólo complica las cosas, sino que hace imposible probar la existencia de psi en el marco de la ciencia. La ciencia no puede investigar un fenómeno que es inherentemente impredecible y evasivo.

En oposición directa a aquellos parapsicólogos que hacen hincapié en el carácter evasivo e inconsistente de sus pruebas, como Storm (2010), creen que la evidencia es consistente y que pueden cumplir con los criterios científicos aceptados si la comunidad científica sólo pudiera dejar de lado sus prejuicios y examinar los datos. Creo que es importante que los parapsicólogos de este segundo grupo basen sus argumentos en el meta-análisis.

El meta-análisis puede enmascarar las contradicciones subyacentes de los experimentos originales, proporcionando un "amortiguador" entre los datos originales y los investigadores. Como los efectos de magnitud son abstracciones de los datos originales, la única información que se conserva es un índice adimensional de su magnitud. Estos índices pueden mostrar la heterogeneidad sólo como variaciones en los efectos de magnitud. Cuando las estadísticas indican que una colección de efectos de magnitud es heterogéneo, los autores pueden hacer bases de datos homogéneas por la simple eliminación de un número suficiente de casos extremos. Asimismo, se puede crear coherencia mediante la combinación de bases de datos que provienen de diferentes fuentes siempre y cuando los efectos de magnitud combinados no difieran significativamente. Todas estas manipulaciones de datos, incluyendo la identificación de los efectos de magnitud significativos, se pueden hacer sin referencia alguna a las incoherencias molestas que abundan en los estudios actuales.

Para finalizar, la parapsicología tendrá éxito en su intento de demostrar su comunicación anómala sólo cuando los parapsicólogos u otros investigadores puedan generar hipótesis específicas que predigan patrones de resultados consistentes, confiables, y replicables en forma independiente. Hasta el momento, si evaluamos cuidadosamente la literatura parapsicológica, nada justifica tal optimismo.

Referencias

- Atmanspacher, H., & Jahn, R. G. (2003). Problems of reproducibility in complex mind-matter systems. *Journal of Scientific Exploration*, 17, 243-270.
- Bierman, D. J. (1995). The Amsterdam ganzfeld series III & IV: Target clip emotionality, effect sizes and openness. In *Proceedings of the 38th Annual Convention of the Parapsychological Association* (pp. 27-37). Durham, NC: Parapsychological Association.
- Bierman, D. J. (2001). On the nature of anomalous phenomena: Another reality between the world of subjective consciousness and the objective world of physics? In P. Van Loocke (Ed.), *The physical nature of consciousness* (pp. 269-292). New York, NY: Benjamins.
- Broughton, R. S., & Alexander, C. H. (1995). Autoganzfeld II: The first 100 sessions. In *Proceedings of the 38th Annual Convention of the Parapsychological Association* (pp. 53-61). Durham, NC: Parapsychological Association.
- Broughton, R. S., & Alexander, C. H. (1997). Autoganzfeld II: An attempted replication of the PRL

ganzfeld research. *Journal of Parapsychology*, 61, 209-226.

Hyman, R. (1957). Review of Modern Experiments in Telepathy, Second Edition. *American Statistical Association Journal*, 52, 607-610.

Hyman, R. (1985). The ganzfeld psi experiment: A critical appraisal. *Journal of Parapsychology*, 49, 3-49.

Hyman, R. (1994). Anomaly or artifact? Comments on Bem and Honorton. *Psychological Bulletin*, 115, 19-24.

Kennedy, J. E. (2001). Why is psi so elusive? A review and proposed model. *Journal of Parapsychology*, 65, 219-246.

Kennedy, J. E. (2003). The capricious, actively evasive, unsustainable nature of psi: A summary and hypotheses. *Journal of Parapsychology*, 67, 53-74.

Lucadou, W. V. (2001). Hans in luck: The currency of evidence in parapsychology. *Journal of Parapsychology*, 65, 3-16.

Storm, L., Tressoldi, P. E., & Di Risio, L. (2010). Meta-analysis of free-response studies, 1992-2008: Assessing the noise reduction model in parapsychology. *Psychological Bulletin*, 136, 471-485.

Wezelman, R., & Bierman, D. J. (1997). Process oriented ganzfeld research in Amsterdam: Series IV B (1995): Emotionality of target material, Series V (1996) and Series VI (1997): Judging procedure and altered states of consciousness. In *Proceedings of the 40th Annual Convention of the Parapsychological Association* (pp. 477-491). Durham, NC: Parapsychological Association.

* Ray Hyman es profesor de Psicología de la Universidad de Oregon, en Eugene, Oregon (US), y un conocido crítico en parapsicología. Obtuvo un doctorado en psicología de la Universidad Johns Hopkins en 1953, y luego enseñó en Harvard durante cinco años. También trabajó como mago y mentalista. Se convirtió en un experto en métodos estadísticos. Fue miembro fundador del the Committee for the Scientific Investigation of Claims of the Paranormal (CSICOP, ahora CSI), y publica en su revista *Skeptical Inquirer*.

UN META-ANALISIS CON NADA QUE OCULTAR: RÉPLICA A HYMAN Lance Storm, Patrizio E. Tressoldi y Lorenzo Di Risio

En nuestro artículo (Storm, Tressoldi, y Di Risio, 2010), decimos que el diseño del experimento Ganzfeld ha demostrado ser consistente y confiable. Sin embargo, Hyman (2010) argumenta que la evidencia general de *psi* es, de hecho, contradictoria y difícil de alcanzar. Presentamos un ejemplo de la investigación *psi* que refuta el argumento de Hyman.

En primer lugar, damos ejemplos de parapsicólogos que, a pesar de las apariencias, no niegan categóricamente a *psi* sino que la defienden. En segundo lugar, Hyman no cuenta la historia completa acerca de los resultados meta-analíticos del Ganzfeld, y por lo tanto presenta la historia desde un solo lado. En tercer lugar, nuestro meta-análisis ha seguido los procedimientos habituales, no hemos roto ninguna regla y hemos encontrado una comunicación anómala llamada *psi*. Aunque podamos estar de acuerdo en que la evidencia es -en gran medida- estadística, esto sugiere que los objetivos ocultos pueden ser *identificados* en lugar de *adivinados*. Sólo decimos que es necesario más investigación.

Hyman (2010) está convencido de la "persistente inconsistencia" de la parapsicología (p. 489), pero sostiene que *psi* es cualquier cosa menos inconsistente. Creemos que los resultados meta-analíticos sirven para algo, y es de suma importancia no menospreciar las anomalías estadísticas como meras curiosidades numéricas.

A este respecto, Hyman (2010) afirma lo siguiente: "la parapsicología tendrá éxito en su intento de

demostrar sus comunicación anómala sólo cuando los parapsicólogos u otros investigadores puedan generar hipótesis específicas que predigan patrones de resultados consistentes, confiables, y replicables en forma independiente... Hasta el momento, si evaluamos cuidadosamente la literatura parapsicológica, nada justifica tal optimismo. (P. 490).

En respuesta a esto, creemos haber abordado estas cuestiones, y abogamos por un cambio de mentalidad: En lugar de ser los parapsicólogos los que den a la hipótesis nula una oportunidad (Alcock, 2003), deberían los escépticos dar una oportunidad a la hipótesis alternativa. A pesar del número relativamente limitado de literatura, hay una demostrada consistencia en los datos y hay una amplia gama de investigadores con buena evidencia de replicaciones exitosas. La parapsicología es una disciplina que lucha a pesar de su edad, y sólo podemos imaginar donde la ciencia podría estar si la parapsicología hubiera recibido la misma atención que lo que recibieron otras disciplinas durante el mismo período.

[subir](#)

Mesa redonda

OTRAS VIDAS: REENCARNACIÓN DESDE MULTIPERSPECTIVAS CULTURALES Presentación de Alejandro Parra rapp@fibertel.com.ar

El día Viernes 1ro. de Octubre 2010 tuvo lugar en el Museo Roca -Instituto de Investigaciones Históricas, la mesa redonda "Otras Vidas: Reencarnación desde Multiperspectivas Culturales", donde expusieron Dr. Erlendur Haraldsson, Dr. Pablo Wright y Prof. Leonor Calvera.

La supervivencia de la personalidad después de la muerte ha sido tema recurrente en religiones de oriente y occidente. La posibilidad de que nuestro espíritu, consciencia o memoria traspase el umbral que separa la vida de la muerte ha nutrido una enorme diversidad de doctrinas, sabidurías y religiones. Si ese umbral es un límite fino o espeso, depende en última instancia de los testimonios de aquellos que afirman haber tenido experiencias de proximidad a la muerte, o describen recordar experiencias que no corresponden a su vida presente.



De izq. a der. Juan Manuel Corbetta (presentador), Leonor Calvera, Pablo Wright, Erlendur Haraldsson y Alejandro Parra.

El objetivo de esta Mesa Redonda fue un auténtico desafío: Reflexionar crítica pero abiertamente sobre las creencias asociadas a la reencarnación, la trasmigración, y la supervivencia después de la muerte desde una visión transdisciplinaria y multicultural, guiados por tres expertos especialistas en el análisis de estas experiencias y estudios, con una amplia trayectoria en la actividad académica y cultural.



Detalle de público participante.

A continuación, los tres exponen material documental acerca de las experiencias de recuerdos de vidas pasadas, investigaciones de casos en culturas de extremo oriente, y estudios antropológicos sobre la reencarnación que responderá a grandes interrogantes en torno a esta temática.

LA REENCARNACIÓN Y EL SAMSARA

Leonor Calvera*

leocalvera@gmail.com



Leonor Calvera

Es imposible abordar el tema de la reencarnación sin hacer referencia a la importancia de la idea de muerte como centro a cuyo alrededor se han organizado casi todas las concepciones religiosas y filosóficas. Y esto es así ya que la muerte acompaña las acciones de los hombres como una sombra o un telón de fondo y tácita o explícitamente les da su sentido más profundo.

Desde los tiempos del Paleolítico -y aun antes- se rindió culto a los muertos mediante rituales complejos impregnados de veneración y respeto. Las flores y el ajuar funerario que acompañan los entierros prehistóricos hablan a las claras de nociones escatológicas que separan el cuerpo material de un principio -espíritu, alma o esencia- que pervive más allá de la extinción de la carne. Este principio superviviente y sus cuidados formará parte estructural del desarrollo de todas las culturas. Vale decir que existe un consenso histórico en admitir que la muerte implica un cambio de estatus, una modificación profunda de aquello que conocemos. El ser que ya no alienta con el soplo vital se transforma en otro, sea en parte del cortejo que acompaña a los dioses, en alma glorificada o a la espera de su regreso, en entidad o espíritu desencarnado. La idea, concepto, convicción o creencia en la reencarnación se remonta a más de siete mil años y se prolonga hasta nuestros días a través de la sanathana drama, la filosofía o sabiduría perenne.

La cultura helénica marca un punto de confluencia entre las cosmovisiones lunares y la orientación solar, racional, aristotélica; esto es, en su seno coexisten dos modos de pensamiento, cíclico uno, lineal el otro. Por ejemplo los estoicos y Heráclito sostenían la idea de palingenesis, el eterno retorno, el eterno renacer. A partir del fuego primigenio, se generan el mundo y sus distintas manifestaciones que, luego de un proceso de crecimiento y decadencia, mueren para volver al fuego original y comenzar un nuevo ciclo. Una y otra vez seres y cosas nacen con idénticas formas y con idénticos destinos en una sucesión interminable.

Siempre en el área griega, en los misterios eleusinos, en el orfismo, en los ritos dionisiacos predominaba la creencia en la metempsicosis. Este término, que hicieron propio los órficos y pitagóricos, designa las mutaciones que sufren los elementos psíquicos del hombre que, al disociarse, pasan luego a otros seres vivos. Esos elementos, en tanto no vuelvan a reorganizarse, pueden producir la ilusión de una acción de los muertos. En otras palabras, el alma puede salir de un cuerpo humano y residir en otras formas de existencia, tanto animales como objetos inanimados.

En el Timeo se dice que "los cobardes son transformados en mujeres: los hombres ligeros y vanos, en pájaros: los ignorantes en bestias salvajes, tanto más rastreras y apegadas a la tierra cuanto su pereza ha sido más degradante; los hombres impuros y glotones van a animar los peces y reptiles acuáticos." Herodoto, casi en coincidencia con el budismo tibetano, afirma que "el alma, después de permanecer en el cielo, pasa por diversos estados de vida inferior antes de renacer como humano."

Platón le dio forma filosófica a la creencia en la trasmigración al sostener que el alma, al encarnarse en un cuerpo, olvida su pertenencia al mundo de las Ideas y lo que allí ha conocido. El cuerpo mortal le presta sus sentidos para percibir las cosas sensibles que, al ser imitaciones de las Ideas, le permiten al alma recordar el mundo original que copian. Por ello, Platón dirá que todo conocimiento es anamnesis, que toda ciencia es recordación o reminiscencia.

La noción de trasmigración tuvo un largo eclipse a medida que avanzaron los sistemas religiosos solares. Sin embargo, las ramas gnósticas y ocultas del judaísmo y el cristianismo pudieron

recuperarla y reintroducirla en la corriente de pensamiento renacentista a través de la divulgación de los libros herméticos.

Los pueblos más diversos, desde África a América del Sur, de Egipto a Oceanía, han creído en la reencarnación. Seguir sus distintas manifestaciones podría ocupar el espacio de una biblioteca. Sin embargo, donde encontró su formulación más acabada fue en la India, sobre todo a partir del hinduismo. Heredero del panteón divino brahmánico, del sistema de castas, el hinduismo reevee algunos de sus conceptos y elabora una de las doctrinas más acabadas sobre reencarnación en los siete siglos previos a la era cristiana.

En los Upanishads, que comenzaron a redactarse en el siglo VII a.C. y continuaron produciéndose durante diecinueve siglos, se establece la igualdad entre el atman y lo brahman, esto es, entre el Yo que mora en cada ser y el Principio Único. A modo de ilustración sobre este punto, el sabio Uddalaka le dice a su discípulo: "Las abejas hacen la miel recogiendo el jugo de los diferentes árboles y reduciéndolos a la unidad. No obstante, estos jugos no pueden discernir si son el jugo de este árbol o de aquél. Así, querido mío, las criaturas de este mundo, cuando se unen con el Ser, no saben que eran individualidades al unirse con el Ser. Sea lo que fuere lo que son en este mundo, tigre o león, lobo o verraco, gusano o mariposa, se transforman en ese Ser. Esa sutil esencia es el Alma del universo entero. Esa es la Realidad, Eso es atman. Tú eres eso."

Tat twam asi. Tú eres eso. Tú eres uno con la planta y los ríos, con la roca y con los dioses, con el animal y con tu prójimo. Pero la ignorancia nos impide saberlo y unir nuestro yo con el Ser Impersonal. La ignorancia nos impide comprender que el mundo fenoménico, el mundo en que vivimos, es maya, es ilusión. Todo muta, todo cambia, nada hay permanente: "Todo lo que existe, existe momentáneamente, como un guiño", dice la Hinayana. El yo no es sino quimera, sueño, engaño: un conglomerado de percepciones, voliciones, fantasías, sentimientos, y hechos de conciencia que cambian constantemente. Los actos que ejecutamos crean o aumentan -siguiendo una causalidad estricta- las condiciones que nos atan al mundo ilusorio del nombre y la forma, el mundo material. Este karma o huellas invisibles e inaudibles que dejan los actos en las personas impiden al alma ser libre. Condicionada por esos actos, condicionada por el karma, una y otra vez volverá al mundo material hasta encontrar el punto de reposo supremo.

Afirma la Chandogya Upanishad: "Tal como el pájaro que, atado a un cordel, vuela tratando de encontrar un sitio donde descansar y acaba posándose en el cordel mismo que lo mantiene cautivo, así la mente vuela en todas direcciones pero, al no encontrar descanso en parte alguna, acaba por reposar en el soplo vital". El karma condiciona entonces el samsara, la rueda de muertes y renacimientos. El universo de los opuestos, luz-oscuridad, positivo-negativo, placer-dolor, sujetan al cuerpo, los sentidos y la mente con sus dicotomías duras e inflexibles hasta que "la muerte se apodera del hombre cuya mente está en cadenas." Pero la muerte también es ilusoria, un tránsito entre dos momentos de existencia.

Muerte-vida; vida y muerte y otra vez muerte y vida: renacer, trasmigrar. El samsara o rotación del flujo de agregados, elementos y facultades sensibles que configuran la persona humana vuelve repetidamente a la vida, arrastrando a esa alma que no ha comprendido, al alma sin iluminación, a la ciénaga de padecimientos en este mundo. O en otros mundos o patala porque el pensamiento oriental distingue una pluralidad de mundos posibles. "El mecanismo es sencillo -dice Renou- el alma retorna a la tierra con una ´reliquia´ de karma que la afecta y determina la condición precisa del nacimiento." "Larga es la noche para el que está despierto -dice el Dhammapada- largo es un yojana para quien está cansado, largo es el samsara para los necios."

Los sistemas de creencias occidentales sostienen que tenemos una vida que se acaba. El intento de darle sentido a esta existencia que termina con la muerte, junto con la desesperación angustiada por la finitud, constituyen la piedra basal de las creencias y sistemas de pensamiento que especulan sobre una posible continuidad en el más allá y un alma que será castigada o recompensada en el trasmundo. Por consiguiente, su afán es perpetuar esta vida única lo más posible: todo está encaminado a sostenerla, desde el plano ideológico hasta las concepciones médicas.

En Oriente, en cambio, en todo Oriente, la creencia en la rueda de muertes y renacimientos es una convicción firmemente arraigada cuyo norte es, precisamente, desprenderse de los lazos que nos empujan a renacer en la tierra. La búsqueda auténtica no es vivir más y mejor sino liberarse del mundo, aprender a no regresar instalándose en un nivel superior. Las diferencias entre el hinduismo, el jainismo, las enseñanzas de Maskarin Gosala, el budismo, se encuentran entonces en la metodología para desprenderse de las condiciones del vivir, en pos de una existencia más elevada.

En una sloka del Bhagavad Gita -poema clave del hinduismo- se lee; "Brahman es el acto del sacrificio. Brahman es el don. Brahman es quien lo ofrece en el fuego que es Brahman. El hombre que contempla a Brahman en cada acción, seguramente ha de alcanzar a Brahman." Por ende, aunque existe una dicotomía materia-espíritu, cada alma, cada principio vital es una partícula del Ser Supremo o Principio Impersonal. Nuestra ignorancia nos impide ver que cuanto nos rodea es un engaño. una ilusión que nos arroja repetidamente a la turbulenta parábola del samsara, esa rueda de reencarnaciones que nos mantiene prisioneros. En esa espiral, los egos individuales "sufren la infancia, la juventud y la vejez en el presente cuerpo". Pero nada de eso afecta al Yo eterno. "Tal como un hombre se quita sus viejos vestidos y toma otros nuevos, el alma abandona los cuerpos usados y habita moradas recientes. Las armas no la hieren, el fuego no la quema, las aguas no la mojan, el viento no la seca. Más allá de la herida y la llaga, del mojar y lo seco, está el alma imperecedera, firme, inmovible, permanente, todo penetrándolo."

A fin de romper esa cadena de muertes y renacimientos, adviniendo a la unión con el Yo eterno, con Brahman, el Gita propone varios caminos: la meditación, el Shankya yoga, la reflexión y a esas disciplinas tradicionales añade la propia: la acción desinteresada. ¿En qué consiste esa vía? Dado que estamos en el mundo de los opuestos, el mundo del nombre y la forma, es inevitable que actuemos: pero si actuar engendra ese karma que noa ata con sus cadenas, ¿cuál debe ser nuestra conducta? El Bhagavad Gita la delinea de esta manera, "El desapego en la realización de las obras consiste en efectuarlas con una mente ecuánime, alejado del temor o el regocijo por el resultado de la acción emprendida. No debe realizarse ninguna tarea con vistas a la cosecha de sus frutos; el espíritu no debe estar perturbado por el fin de la actividad." No obstante, puesto que la ausencia de metas no es posible desde el ángulo psicológico, la acción debe completarse con el ofrecimiento de las actividades al Absoluto. Esto es, la acción desinteresada se integra con la devoción. Como el wu wei taoísta, hay que dejarse llevar, sin querer perpetuar el instante con el éxito o el fracaso.

En procura de desgajar al espíritu o atman de los lazos que lo mantienen prisionero, el hinduismo delinea una senda moral. Del mismo modo, el budismo sostiene que hay un orden moral que une, que da forma y sentido a los elementos dispersos y heterogéneos de la realidad. A partir del supuesto, sencillo y terrible, de que toda acción, buena o mala, que se realice, debe ser pagada de una u otra manera, aquí o en futuras encarnaciones, el príncipe Siddharta Gautama se sentó a meditar, luego de largas búsquedas, bajo el árbol bo. Allí, resguardado de las inclemencias del tiempo por la gran serpiente Mukalinda, recibió la iluminación, transformándose así en Buddha, el Despierto. Al poco tiempo comenzó a predicar su doctrina.

El mensaje búdico dice que "el verdadero sentido de las cosas" se resume en las Cuatro Nobles Verdades. ¿Cuáles son esas verdades que captó y enseñó el Buda? La primera es la Noble Verdad del dolor: la miseria y el pesar son inseparables de la vida; dolorosa es la enfermedad, doloroso el sufrimiento, dolorosa la vejez. La segunda sostiene que la causa del dolor es el deseo ignorante: las pasiones y los anhelos producen e incrementan el sufrir. Estas dos tremendas afirmaciones están balanceadas por la explicación resolutive de la tercera y la cuarta Verdad. La extinción del dolor es posible y el Noble Óctuple Sendero es el camino para llegar a un estado más allá de los opuestos, un plano que nos libra de placer y dolor, muerte y vida. Ese estado se denomina nibbana.

Los ocho puntos de esta vía o marga, para la liberación consisten en: 1) recta fe; 2) recto pensar; 3) recto hablar; 4) recto obrar; 5) recta forma de vivir; 6) recto esfuerzo; 7) recta atención; 8) recta concentración. Esta sila o moral se ubicaba así equidistante de las prácticas en extremo rigurosas del yoga místico como de las austeridades del sacrificio. La doctrina budista está

impregnada entonces de un doble juego fascinante: un espíritu profundamente religioso y un impulso de trascendencia que no tiene dioses que adorar. Por ello, sólo se reverencia a quienes han transitado esa senda de liberación, los budas, los arhants o venerables que han recorrido el Noble Óctuple Sendero. Éstos ya saben lo que el monje budista común, el bhikku, está aprendiendo a conocer: que el dolor de la existencia puede tener fin porque la vida misma se revela como lo que es: un vacío inconsistente. Buda, a diferencia de las corrientes hinduistas en boga en su tierra, no propone que el ser humano se extenúe en prácticas disciplinarias extremas ni que estruje su mente con silogismos y cavilaciones sin cuento para llegar a la inmortalidad, sólo se precisa seriedad en la decisión y acción y vigilancia. El Buda no ofrece un paraíso posterior a la muerte, ni un más allá deleitoso o terrorífico, o un edén que advendrá después de un gran juicio; el Buda habla de un estado tal que permite vivir sin deseo, aquí y ahora, al abrigo de las tormentas de la vida y de su extinción.

¿Cuál es el mayor obstáculo que se opone a lograr esa hermandad con la condición divina, ese nibbana que permitirá ser uno con el universo? Buda, como los grandes constructores de ideologías, sabe que el principal enemigo que el ser humano tiene es el mismo, su propia mente "vacilante e inestable". En cambio, "los que subyugan su mente, que revolotea lejos, solitaria, incorpórea, cobijada en lugar recóndito, esos se liberan de las cadenas de Mara." Las cadenas de Mara, las cadenas de la muerte, no son para Buda sino una de las tantas apariencias engañosas que puede llegar a quebrar el sabio "cuya mente está despierta, libre de sensibilidad, libre de agitaciones, más allá de lo bueno y lo malo."

El devoto que haya dominado su mente podrá decir las palabras del Sutantha: "El renacer en el mundo niraya ha sido destruido por mí: el renacer en una matriz ha sido destruido; el renacer en el mundo de las sombras ha sido destruido; el renacer en los mundos de la degradación y la caída ha sido destruido; soy un vencedor de la corriente, no estoy sujeto a caída, firme me hallo." El venerable que ha logrado despertar está exento de apego por cuanto el mundo puede ofrecerle porque el mundo es para él un velo sobre el rostro de la Realidad. El que ha comprendido no teme vivir ni morir porque ambos estados no son sino caras de una misma moneda insustancial, sombras en la caverna.

El iluminado ha vivenciado que "mejor que el dominio absoluto de la tierra, que la obtención del cielo y que la soberanía sobre todos los mundos, es el fruto del que entra en la corriente". Esa corriente del conocimiento purifica el karma y lleva al grado más elevado de fusión de los opuestos, la completa detención de la rueda de muertes y renacimientos, el nibbana que anula al universo binario.

Al igual que el sabio de Lao-tse al unirse al tao, "comparte la naturaleza de todas las cosas, es una con ellas, aun con la esfera de la muerte." Por eso el Dhammapada, el texto más conocido y valorado del budismo, afirma en una síntesis admirable: "Sujeto yo mismo a la muerte pero percibiendo la miseria de las cosas sujetas a la muerte, y buscando la incomparable seguridad del nibbana que es inmortal, alcancé esa seguridad incomparable, incluso el nibbana que es inmortal." El budismo, el zen, el hinduismo, las enseñanzas laosianas, el culto a los antepasados chino comenzaron a conocerse en Occidente recién a mediados del siglo XIX, cuando Max Müller comenzó la gigantesca tarea de traducir y hacer traducir los Libros Sagrados de Oriente. El pensamiento ilustrado sufrió entonces una conmoción. El racionalismo técnico-filosófico de Occidente se encontró ante cosmovisiones asombrosamente lógicas que daban respuestas profundas a viejos interrogantes. Quizá lo más significativo era que todas compartían un mismo territorio de creencias respecto a la reencarnación, con sus correlatos morales.

El diálogo entre un pensar dirigido al dominio de lo material y un pensamiento vuelto al interior de cada persona pronto comenzó a dar nuevos frutos. Occidente tenía mucho que aprender de las disciplinas mentales de la India. De esa fusión pronto surgirían corrientes como la teosofía, pensadores de la talla de un Nietzsche y divulgadores e investigadores como Mircea Eliade. La nómina es muy extensa y el diálogo no sólo no ha concluido sino que se ha hecho más extenso. Científicos como Fritjoff Capra admiten la identidad entre el tao y la física cuántica. Los artistas ya han incorporado a sus obras la pluralidad de mundos y de existencias. Sólo falta que las fecundas

ideas sobre la reencarnación se unan a la corriente de opinión general y hagan propia la exhortación moral de Buda a todas las criaturas humanas, sin distinción de edad, sexo o condición: "Te hallas como una hoja marchita: los mensajeros de la muerte están prontos a venir por ti. Estás desde siempre en el umbral de la partida y aún no tienes provisiones para el viaje. Haz en tu interior una isla. Esfuérzate sin demora; conviértete en sabio."

* Docente, periodista y escritora, y domina varias lenguas, entre ellas el pali y el sánscrito. Ha realizado una vasta labor en estudios de género y religiones comparadas. Como traductora, ha vertido al español textos sagrados orientales como el *Bhagavad Gita* y el *Dhammapada*. Desde hace varios años coordina el taller literario "Grupo Némesis" en el Museo Roca y es coordinadora de las jornadas "Las Creadoras", un espacio tradicional dedicado a la creación literaria femenina. Como investigadora, ha publicado, entre otras obras, *Las fuentes del hinduismo* (Dédalo, 1979), *Las fuentes del budismo* (Leviatán, 1985), y *Comentarios al Tao te ching* (Leviatán, 1989). En la actualidad se encuentra trabajando en la primera traducción al español de *Lalitavistara* (Los juegos de Buda), una obra clásico de la literatura budista. En relación a los temas de género ha escrito *El género mujer* (Editorial de Belgrano, 1982), *Mujeres y feminismo en la Argentina* (Grupo Editor Latinoamericano, 1990), y *Diosas, brujas y damas de la noche* (Grupo Editor Latinoamericano, 2005). Más recientemente ha publicado *El paso de la muerte*, acerca del fenómeno de la muerte y el morir en diversas culturas (Grupo Editor Latinoamericano, 2010). Asimismo, se reconoce como poeta y, en tal sentido, tiene publicadas tres obras: *Mi casa en la ciudad*, *Raíces en la arena* y *Pomas y canciones a la madre*.

LA REENCARNACIÓN EN LA PERSPECTIVA ANTROPOLÓGICA: MIRADAS INTERCULTURALES

Pablo Wright*

pwright@filo.uba.ar



Pablo Wright

Los acontecimientos claves de la finitud humana cuando se transforman en hechos sociales, o sea cuando integran el flujo de las representaciones y de la acción colectiva, adquieren trascendencia, relevancia y un sentido que nutren los sistemas simbólicos llamados religiones. Los estudios antropológicos de la religión, que engloba estos acontecimientos centrales de la vida humana, desde el nacimiento hasta la muerte, y según las sociedades, más allá de ella, se centran en lo que las religiones significan para la gente, y los contextos socio-históricos, políticos e ideológicos que las conforman.

La noción de cultura, como fenómeno histórico y como sistema simbólico, nos señala que aquellos sentidos que los actores sociales otorgan a sus prácticas, provienen no de una arbitraria subjetividad sino de una intersubjetividad, que es esa malla sutil, cambiante y a veces contradictoria, de sentidos colectivos que portan las acciones humanas, transformándolas en acciones o ideas que son inteligibles y, hasta necesarios, para los miembros de un grupo.

La idea de la reencarnación, analizada desde una perspectiva antropológica, es producto de sociedades concretas, y como tal, es analizada dentro del conjunto social que la sustenta, y no como un universal abstracto de improbable verificación empírica a través de las culturas y sociedades. Sin embargo, para quienes creen en ella, es un *hecho*, y como tal, es necesario aproximarse a la cosmovisión y a la ideología en donde son posibles como parte del orden *natural* del mundo. O sea, es necesario como la máxima antropológica reza "comprender el punto de vista del nativo".

La concepción de la reencarnación supone lo que en la antropología se denomina noción de persona, como aquella producción sociocultural en donde el individuo como ser social se desarrolla.

De este modo, diferentes sociedades poseen diferentes nociones de lo que es una persona. Como ejemplo, en la sociedad occidental contemporánea, se supone como algo común que la persona está compuesta por un cuerpo y ciertos componentes intangibles llamados alma y/o espíritu. Esta división proviene del mundo judeo-cristiano, con influencias de las culturas del Medio Oriente, y Grecia. Para cualquier persona de Buenos Aires, esto parecería ser bastante claro. Sin embargo, para los Tobas de Formosa, o los Kayapó de Brasil, esto es problemático, y si bien se coincide en que hay algo que se llama "cuerpo", sus propiedades no coinciden punto por punto con las que occidente y el capitalismo le atribuyen, y menos aún que haya solo una o dos sustancias anímicas. Para estas culturas aborígenes la persona está compuesta además por varias almas que el sujeto va incorporando a lo largo de su vida, y que en el momento de la muerte, retornan a sus moradas cosmológicas de origen (v.g., el "cielo", las "aguas" o los "bosques"). Si bien en todas las sociedades indígenas del Nuevo Mundo existe la idea de una vida post mortem, pocas de ellas suponen la existencia de un retorno de algún componente del ser en nuevas vidas.

La antropología, en este contexto, recaba información sobre estos posibles destinos postmortem y sus dinámicas, ya sea de persistencia en un mundo en algo semejante al de los vivos, en una temporalidad incierta sin fin, o bien de algún posible retorno en diferentes estatus de ser (animal, vegetal o humano, por ejemplo). Las ideologías que suponen o niegan la reencarnación son de una gran variabilidad intercultural, aunque la condición finita humana, como hecho inevitable, siempre coloca la pregunta por el sentido de la mortalidad, lo que genera modelos de interpretación de la condición humana en donde se expresan simbolismos profundos y arquetípicos, en el sentido que Carl Jung le dio al término.

La reencarnación, así como el caso de los "poderes mágicos" que el antropólogo italiano Ernesto de Martino definiera como ciertas capacidades que se encuentran en contextos socio-históricos determinados, o con una terminología más científica, los estados alterados de conciencia - estudiados entre otros por Charles Tart y Charles Laughlin- parecen ser fenómenos limítrofes a la ciencia que, existentes o no, son parte de la agenda antropológica de investigación, donde no interesa su estatus ontológico sino su dimensión sociológica. No nos compete su alcance filosófico sino su sentido simbólico e histórico dentro de marcos sociales colectivos discretos. Por ello, el tópico de la reencarnación nos enfrenta a tres posturas de análisis: una universalista, para la cual es algo común a todo ser humano, independientemente de su adscripción social y/o cultural; otra materialista, para la cual la vida se extingue con la muerte y no hay posibilidad de ninguna otra vida; y finalmente, un punto de vista relativista, para el cual la reencarnación se entiende solo dentro de un sistema cultural, y no es científicamente pertinente extrapolarla a otros universos culturales automáticamente. La antropología se hallaría más cercana a esta última postura, la que es por otra parte esperable dada su tradición científica-humanista.

Dentro de la evidencia antropológica, podemos encontrar dos casos contrapuestos, uno de una sociedad que acepta la reencarnación, siendo ésta un componente central de su ideología y cosmovisión (los Gitksan de la Columbia Británica en Canadá, estudiados por Antonia Mills); el otro, los Qom o Tobas del Chaco argentino (según los estudios de Elmer Miller y de Pablo Wright), para los cuales cuando alguien muere, el componente anímico central llamado *Ik'i* o alma-imagen, continúa su existencia en un mundo indefinido y subterráneo cuya entrada está hacia el oeste. Es decir, el destino postmortem no es un universal y las teorías nativas son coherentes con los sistemas sociales que las producen.

Para concluir, dentro de la antropología son los estudios de religión y shamanismo los que se acercan a estos fenómenos y concepciones limítrofes a la gnosis y ciencia occidental. Ciertos esfuerzos de acercarse científicamente a estas problemáticas han sido desarrollados por la llamada antropología transpersonal, representados en una sección de la American Anthropological Association (AAA), la Society for the Anthropology of Consciousness (SAC), que es el órgano que con más seriedad y creatividad los ha propuesto como objeto de una reflexión y análisis intercultural críticos.

* Antropólogo graduado en la Universidad de Buenos Aires, obtuvo un máster y doctorado en antropología por la Universidad de Temple, en USA. Realizó estudios posdoctorales en el Center for the Study of World

Religions de la Universidad de Harvard. Es Investigador Principal en el CONICET, y Profesor Titular de Antropología Simbólica en la carrera de Ciencias Antropológicas de la Facultad de Filosofía y Letras de la Universidad de Buenos Aires. Actualmente desarrolla investigaciones en antropología simbólica, antropología de la religión, y se especializa en estudios etnográficos de lengua, religión e historia de los *Qom*, o tobas en el Chaco argentino. Recientemente ha publicado *Ser-en-el-sueño: Crónicas de historia y vida toba* (Biblos, 2008). El Dr. Wright abordará el tema de la reencarnación desde la perspectiva antropológica: miradas interculturales, y reflexionará desde una mirada intercultural, cómo se ha pensado el problema de la reencarnación., explorando diferentes imaginarios culturales y las relaciones que existen entre estas creencias, y la noción de persona y el orden social.

INVESTIGACIONES CON NIÑOS QUE RECUERDAN VIDAS PASADAS

Erlendur Haraldsson*

erlendur@hi.is



Erlendur Haraldsson

Duminda Ratnayake nació el 16 de Junio de 1984, de padres budistas. En 1987, cuando Duminda tenía tres años, comenzó a hablar de una vida anterior como sacerdote del templo Asgiriya, en Sri Lanka. Duminda expresaba con frecuencia tener interés en visitar ese templo. El niño decía haber vivido en ese templo, ser dueño de un automóvil rojo, y haber muerto de un infarto en el hospital. Mostraba ciertas conductas que eran inusuales para un niño de su edad: gustaba vestirse con hábitos de monje, quería que lo llamaran "*podhi sadhu*" (pequeño monje), e iba cada mañana y por la tarde también, a una *vihara* (templo) budista que visitaba con regularidad. No jugaba con otros niños, y recitaba canciones y oraciones budistas en idioma pali, que no podía haber escuchado nunca porque solo se habla entre monjes y se aprende después de

muchos años de estudio. A insistencia del niño, sus padres lo llevaron al templo de Asgiriya, y quedó tan impresionado, que sus padres decidieron que permanezca como monje en el templo.

En la mayor parte de los casos íbamos junto con un psicólogo local y un intérprete singalés, a visitar sin previo aviso al niño en su casa o en la escuela. Los maestros nos ayudaban a encontrar a un niño "control" de la misma condición social que el niño, o en el vecindario, si el niño en cuestión estaba en su casa, y que tuviera una edad lo más aproximada posible. "Al finalizar la entrevista, les agradecíamos con regalos, dulces y una pelota a cada niño. Las familias también cooperaron y nos ayudaron mucho."

El psiquiatra americano Ian Stevenson, quien fundó y dirigió la División de Parapsicología, que luego cambió su nombre dos veces, como División de Estudios de la Personalidad y más recientemente como División de Estudios Perceptuales, comenzó a escribir en 1967 una serie de cuatro volúmenes *Cases of the Reincarnation Type*, en donde incluyó casos cuidadosamente documentados de niños que recordaban vidas pasadas en India, Sri Lanka, Líbano, Turquía, Tailandia y Birmania. Este libro fue recibido con sorpresa en el mundo académico, al punto que cuando se publicó el primer volumen, el editor de la sección de Comentarios de Libros de la prestigiosa revista médica *JAMA*, escribió: "Respecto a la reencarnación, Stevenson ha coleccionado una serie de casos cuidadosamente detallados en India, cuya evidencia es difícil de explicar."

En 1996, Carl Sagan, el famoso astrónomo y miembro fundador del Comité para la Investigación Científica de los Presuntos Fenómenos Paranormales (CSICOP, ahora Committee for Scientific Inquiry, CSI), escribió en su conocido libro *The Demon Haunted World*:

"En el momento de escribir estas líneas hay tres afirmaciones... que en mi opinión merecen un estudio serio... que los niños muy pequeños a veces hablan de detalles de una vida anterior que, si se comprueba, resultan muy precisos y solo podrían

haberlos sabido mediante la reencarnación. Elijo estas afirmaciones, no porque crea que probablemente sean válidas (que no lo creo), sino como ejemplos de opiniones que podrían ser verdad... Desde luego, podría equivocarme" [Las otras dos son la percepción extrasensorial y la psicokinesis, pag. 328, N. del T.].

A lo largo de su prolífica carrera, Stevenson contó con la cooperación de otros investigadores, entre ellos, la antropóloga Antonia Mills, que estaba en la Universidad de Virginia pero que ahora trabaja en la University of Northern British Columbia, el psicólogo Jürgen Keil de la universidad de Tasmania, y la psicóloga india Satwant Pasricha. Todos estos investigadores publicaron casos de niños que recuerdan vidas pasadas, independientemente de los de Stevenson. En 1994, Mills, Haraldsson, y Keil publicaron un estudio donde presentaron una muestra combinada de 123 casos. Estos estudios, llevados a cabo por tres investigadores independientes, en cinco culturas diferentes, sugieren que algunos niños se identifican con una persona acerca de la cual ellos manifiestan poseer un conocimiento y un comportamiento acorde con esa persona fallecida."



Duminda Ratnayake

Durante años, Ian Stevenson también se preocupó vivamente por aquellos casos en los cuales algunos niños nacidos con marcas o defectos de nacimiento, parecían guardar semejanzas anatómicas muy significativas con las heridas de otra persona fallecida antes del nacimiento del niño, presumiblemente la personalidad anterior. Pero Stevenson no publicó ninguno de estos casos hasta poder reunirlos en una colección y estudiarlos con el objeto de encontrar patrones comunes entre si. En 1997, Stevenson publicó los resultados de 200 casos en una obra monumental de 2200 páginas en dos volúmenes, bajo el título *Reincarnation and Biology: A Contribution to the Etiology of Birthmark* (una versión abreviada de ese trabajo es *Where Reincarnation and Biology Intersect*).

En estos libros, Stevenson y su equipo estudiaron casos de niños que presentaban marcas y otros defectos de nacimiento que se encontraban en los cuerpos de otras personas fallecidas, ya sea que murieron accidentalmente o fueron asesinados. Stevenson -quien desarrolló una labor paralela a la de un forense o un detective- siguió cuidadosamente cada caso y consiguió reunir registro médicos (autopsias), y si estaban inaccesibles, los reportes de la policía, o testimonios de testigos presenciales de las heridas, si no había ningún registro por escrito.

Algunos de estos casos incluían, por ejemplo, a una joven nacida con los dedos deformados, en donde ella recordaba haber sido un hombre cuyos dedos habían sido mutilados en un accidente; un chico con protuberancias como dedos en su mano derecha, donde recordaba haber sido un muchacho en otra aldea que perdió los dedos de su mano derecha mientras cortaba forraje con una máquina; otro muchacho, nacido con una marca de nacimiento (pequeña y redonda, como el orificio de entrada de una bala) en la parte posterior de su cabeza y otra marca en la frente que era más grande y más irregular (como la lesión dejada por el orificio de salida), que recordaba la vida de un profesor que había sido asesinado por el disparo de un arma por detrás; una chica que recordaba la vida de un hombre que había sido intervenido quirúrgicamente en el cráneo pero que tenía lo que Stevenson llamó la marca de nacimiento más extraordinaria que jamás había visto: un tejido pálido y protuberante de tres centímetros que se extendía por toda la cabeza.



Ian Stevenson se preocupó por aquellos casos en los cuales algunos niños nacidos con marcas o defectos de nacimiento parecían guardar semejanzas anatómicas significativas con las heridas de otra persona fallecida antes del nacimiento del niño.

Estos casos demostraron que el fenómeno no sólo consistía de los recuerdos de los niños ni tampoco dependía de los recuerdos de los informantes. Las marcas y defectos de nacimiento representaron la evidencia tangible de un "remanente" del difunto que podía tener manifestaciones aparentemente físicas en el desarrollo fetal.

En los últimos años, sin embargo, el foco del trabajo se ha extendido más allá de los casos individuales, para incluir el exámen de grupos de casos. "En nuestro equipo de trabajo de la División de Estudios Perceptuales de la Universidad de Virginia, cada caso se codifica respecto a 200 variables, y esta información luego se ingresa a un

ordenador. Aunque este proceso es un trabajo a muy largo plazo, pero actualmente en curso, se ha ingresado gran cantidad de casos para analizar" -afirma entusiasmado el psiquiatra americano especializado en niños Jim B. Tucker, autor del libro *Life Before Life: A Scientific Investigation of Children's Memories of Previous Lives*, acerca del cual el médico indio Deepak Chopra calificó como "la más convincente evidencia científica de que nuestra consciencia sobrevive a la muerte física."

En efecto, se aplicó una escala para medir la intensidad de los casos, basado en un procedimiento de investigación en medicina para examinar síntomas específicos de pacientes traducidos a valores cuantitativos, conocida como "escala de fuerza". Se ingresaron al ordenador casi 800 casos basados en varios indicadores, por ejemplo, marcas/defectos de nacimiento, declaraciones de los niños y conductas acerca de su supuesta vida anterior, y la distancia en millas entre la familia del niño y la familia de la personalidad anterior.

Tucker dice que la "fuerza" de los casos no estaba relacionada con la actitud inicial que los padres de los niños tenían hacia sus declaraciones, indicando que el entusiasmo parental no los hacía parecer más fuertes de lo que eran, tampoco estaba relacionado con el grado aceptación y agrado que las familias sentían hacia la personalidad anterior, sugiriendo que estas familias aplicaban criterios similares a los de la escala en el momento de decidir si las afirmaciones de los niños eran o no meras fantasías.

Sin embargo, la intensidad de los casos estaba relacionada con la edad a la que los niños comenzaban a hablar acerca de su vida anterior en una dirección negativa, es decir, que los niños comenzaban más tempranamente en los casos más fuertes. Además, la intensidad de la emoción que los niños mostraban cuando relataban sus recuerdos a los padres, y el número de semejanzas faciales entre el niño o niña y los individuos fallecidos reforzaban la idea de que los casos más fuertes indicaban que algo "residual" de la vida anterior se había desplazado a la nueva vida. Tucker confiesa que nunca consideró seriamente la idea de la reencarnación pero después de leer los libros del Dr. Stevenson quedó aún más intrigado no sólo por los testimonios de los niños sino también por el abordaje científico y riguroso aplicado para estudiarlos. "Estoy trabajando en la División desde 1999, y desde entonces, he recogido numerosos e impresionantes casos, he publicado en revistas académicas y he tenido varias apariciones en los medios de prensa" -afirma el psiquiatra infantil con un profundo interés inicial en cooperar en todo lo necesario para entrevistar pacientes donde trabaja, hasta ahora, con dedicación exclusiva.

Otros estudios permitieron el análisis de los recuerdos de los niños de los eventos que ocurrieron

en el intervalo entre la muerte de las personalidades previas y el nacimiento del niño, conocido como "transición entre vidas", esto es, el período de una desencarnación a una nueva encarnación. Aproximadamente el 20% de los niños describían acontecimientos "terrestres", tales como las características de los funerales, o actividades de los parientes (esposa e hijos) después de la muerte de la personalidad anterior. Este análisis también demostró que aquellos que tenían recuerdos de estos intervalos, comparados con los que no, hacían un mayor número de declaraciones verificables acerca de cómo eran en su vida anterior, o recordaban mejor los nombres de otras personas asociadas a su vida anterior (todo esto era desconocido para el niños), o dar detalles más precisos sobre sus muertes.



De acuerdo a un análisis de 35 casos en Birmania, Stevenson y su equipo descubrieron que los intervalos podían dividirse en tres etapas: (1) etapa de transición, (2) etapa de estabilidad (en una locación en particular), y (3) etapa de retorno, que implicaba la elección de los padres o la concepción.

De acuerdo a un análisis de 35 casos en Birmania, Stevenson y su equipo descubrieron que los intervalos podían dividirse en tres etapas: (1) etapa de transición, (2) etapa de estabilidad (en una locación en particular), y (3) etapa de retorno, que implicaba la elección de los padres o la concepción. Se comparó, por ejemplo, los recuerdos del intervalo de los niños birmanos con las afirmaciones de personas que habían pasado por experiencias cercanas a la muerte (ECM), los cuales ambos mostraron características similares al componente trascendental o espiritual de las ECM occidentales que se asemejaban a los casos de ECM asiáticos, por ejemplo, una visión de los acontecimientos en el momento de morir, una luz brillante no ennegecedora, pasaje a través de un túnel, apariciones (familiares de la personalidad anterior fallecidas que los recibían, u otras figuras religiosas), que los niños describían con naturalidad como parte de sus recuerdos. Parecía como si los recuerdos y las ECMs se pudieran entender como partes del mismo fenómeno: experiencias asociadas a una vida después de la muerte. "Esto derrumba la interpretación de que las ECM son fantasías producidas por un cerebro en crisis, -afirma Jima Tucker- puesto que las personas que tienen estos intervalos de recuerdo son personas jóvenes y saludables."

Conductas comparadas

Otra área de investigación reciente es el exámen psicológico de los niños. Haraldsson ha publicado varios estudios de dos grupos en Sri Lanka y un grupo en Líbano. En un estudio en Sri Lanka, Haraldsson comparó los testimonios de 23 niños de entre 7 y 13 años que decían tener recuerdos de una vida anterior con 23 niños "control" que no tenían ningún recuerdo. Los primeros tenían mayor destreza verbal y mejor capacidad de memoria que los niños de control, tenían mucho mejor desempeño escolar, y eran socialmente más activos, pero no más sugestionables. Los niños obtuvieron un puntaje bastante alto en el C13CL (*Child Behavior Checklist*, un cuestionario de 13 items que evalúa el comportamiento infantil desde la perspectiva parental), pero la evaluación hecha por sus maestros de escuela indicó que los consideraban niños normales.

En Sri Lanka, se obtuvo un resultado similar con un segundo grupo compuesto por 27 niños, quienes tuvieron mejor rendimiento en la escuela que el grupo "control", pero no eran sugestionables. Los niños mostraban tener más trastornos de conducta, oposición al mandato parental, rasgos obsesivos y propensidad al perfeccionismo. En el test Childhood Dissociative Checklist, que evalúa conducta y pensamiento disociativo en niños, puntuaron por encima del

grupo control, indicando que eran más propensos a experimentar cambios rápidos de personalidad/ conducta y fantasía.

En Líbano, Haraldsson encontró que 30 niños escolarizados que decían tenían recuerdos de vidas anteriores no se diferenciaban de sus pares de control en tests de funcionamiento cognitivo. Estos niños obtuvieron puntajes más altos en propensidad a la fantasía, búsqueda de atención, y disociación que sus pares de control, pero no mayor aislamiento social y sugestionabilidad. Haraldsson piensa que los niños pueden mostrar leves síntomas de estrés postraumático relacionado con sus afirmaciones de vidas pasadas, reproche parental por sus declaraciones, y cierto grado de marginación de sus pares, pero encontró que algunos niños que decían recordar vidas pasadas también habían muerto de forma violenta en su vida anterior y mostraban más síntomas postraumáticos.

Interpretaciones normales y paranormales

Casos de niños que recuerdan vidas pasadas ocurren en todo el mundo, y hasta ahora se han estudiado a cerca de 2500 casos, algunos de los cuales provienen de regiones donde predominan creencias culturales asociadas a la reencarnación, pero otros no. Muchos niños además muestran conductas que parecen estar ligadas a los últimos momentos de la vida del fallecido, por ejemplo, el deseo de un reencuentro con su familia o fobias relacionadas con el modo de morir de la personalidad anterior. Algunos también parecen reconocer personas o lugares de su vida anterior, y esto ha ocurrido bajo condiciones controladas.

Para muchos de estos casos, la explicación más racional es que estos recuerdos son culpa de la familia misma del niño, que hacen creer a sus niños que saben más de una vida anterior que lo que realmente saben. Una crítica a la reencarnación sostiene que la mayoría de los casos no se investigaron hasta después que se identifica la personalidad anterior, de modo que existe la posibilidad de que sólo después que los niños hacen unas pocas declaraciones generales acerca de su supuesta vida anterior, sus padres pueden encontrar a otra familia que ha perdido a un miembro, y cuando ambas familias se encuentran e intercambian información, terminan todos pensando que los niños llegan a saber acerca de la vida anterior que antes no sabían.

Sin embargo, hay dos estudios que refutan esta posibilidad. Stevenson y Keil compararon los testimonios que las familias hacían en diferentes momentos. Keil visitó y reinvestigó 15 casos que Stevenson había estudiado hace 20 años antes para ver si los testimonios de las familias se habían distorsionado (por ejemplo, por exageración o fabulación) después de pasado cierto lapso. Ambos investigadores encontraron que solamente en un caso los informantes contaban una historia más exagerada. Por ejemplo, en una segunda entrevista, una familia describió a Keil un incidente que no habían mencionado a Stevenson la primera vez, en donde había encontrado una cuchara en especial que la personalidad anterior, el hermano de la persona fallecida, había colocado en un estante alto bastante inaccesible.

En los otros tres casos, la "fuerza" de los testimonios permanecía casi inalterable; algunos pequeños detalles eran diferentes cuando se los comparaba, pero en general, después de algún tiempo, los casos no padecieron gran distorsión. Los otros 11 casos eran más débiles en el momento en que Keil hablaba con las familias, porque los informantes daban menos detalles de lo que le habían dado a Stevenson años atrás. De modo que este estudio mostró que los casos no tenían distorsiones tan groseras en las mentes de las personas; de hecho, más que crear "nuevas" declaraciones en sus mentes, en realidad no recordaban muchas de las anteriores.

En otro estudio, Stevenson y otro colaborador, el psicólogo sueco Sybo Schouten, compararon 21 casos de la India y de Sri Lanka con 82 casos que no conservaban ningún registro. En los casos indios se habían tomado registros por escrito de los testimonios de los niños antes que las familias se reencontraran. El promedio de declaraciones en los casos con documentación era del 25,5%, mientras que el promedio de los casos sin documentación era significativamente menor (18,5%). El porcentaje de declaraciones correctas era, esencialmente, igual en ambos grupos (76,7% y 78,4%,

respectivamente).

Este estudio, como los anteriores, indicó que los informantes tergiversan poco en vez de aumentar y distorsionar los detalles del caso con el paso del tiempo, puesto que los testigos (en los casos sin registro por escrito) recordaban en menor medida las declaraciones de los niños con registros escritos. Tomados juntos, los dos estudios ponen en duda lo que parece ser la mejor forma de explicar muchos de estos casos por medio de un mecanismo normal, según el cual los testigos recuerdan incorrectamente las declaraciones de los niños acerca de una vida pasada, por ejemplo, como si éstas fueran más fantásticas e impresionantes de lo que eran realmente.

"Actualmente, la mejor explicación para los casos más fuertes parece ser que los recuerdos, emociones, e incluso los traumas físicos pueden transportarse de una vida a otra, por lo menos bajo ciertas circunstancias" -afirma Jim Tucker, psicólogo de la División de Estudios Perceptuales del Departamento de Psiquiatría y y Ciencias Neurocomportamentales de la Universidad de Virginia, en Charlottesville. "Ésto no significa que este remanente sea universal y se aplique a todos nosotros, ya que los niños que recuerdan vidas anteriores bien pueden ser la excepción más que la regla. Estos casos tampoco vienen a confirmar necesariamente doctrinas religiosas, como el Karma o la transmigración de las almas, pero la expresión *remanente* bien podría ser hasta ahora la mejor descripción del proceso que se conoce como reencarnación, un término que está presente en varias doctrinas religiosas de Oriente. Independientemente del término que se use, estos casos parecen poner en evidencia que existe alguna forma de supervivencia de la conciencia después de muerte."

Los estudios de este fenómeno continúan en varias áreas, por ejemplo, Haraldsson está llevando a cabo un seguimiento de casos a largo plazo en Sri Lanka donde ha entrevistado a niños, ahora adultos, y pronto hará lo mismo en Líbano, donde podrá evaluar de una manera más sistemática y rigurosa su evolución psicológica. En la Universidad de Virginia, el ingreso de datos en el ordenador permitirá analizar aspectos particulares de los casos, de forma similar al estudio del recuerdo de eventos entre vidas, ya mencionado. También se están estudiando algunos casos en los Estados Unidos, lo cual llevó a la publicación de un libro acerca de estas investigaciones para un público masivo. Si el fenómeno se hace más conocido, se podrán estudiar más casos en los próximos años.

Después del fallecimiento del Dr. Ian Stevenson, el 8 de Febrero del 2007, la parapsicología perdió a uno de sus más abnegados investigadores. Nacido en Canadá en 1918, Stevenson fue médico psiquiatra. Sus publicaciones sobre temas no-parapsicológicos incluyen los efectos fisiológicos inducidos por factores psicológicos, el efecto psicodélico, la psicoterapia y la entrevista psiquiátrica, entre otros tópicos. De director de la Escuela de Medicina de Louisiana State University, fue nombrado catedrático del Departamento de Psiquiatría de la Universidad de Virginia, hasta su muerte. Entre 1967 y 2001, Stevenson fue también nombrado "Carlson Professor" de Psiquiatría en el Departamento, y entre el 2002 hasta su muerte, fue Profesor de Investigación Psiquiátrica. El trabajo parapsicológico de Stevenson estuvo motivado por la posibilidad de estudiar empíricamente la posible existencia de un componente no físico en los seres humanos.

Stevenson publicó sus propias investigaciones en su obra *Twenty Cases Suggestive of Reincarnation* en 1966 (actualizado en 1974) en los *Proceedings of the American Society for Psychical Research*. Este trabajo fue seguido por muchos otros libros sobre el tema, tales como *Cases of the Reincarnation Type, Vol. I: Ten Cases in India* (1975), *Reincarnation and Biology: A Contribution to the Etiology of Birthmarks and Birth Defects* (1997), y más recientemente *European Cases of the Reincarnation Type* (2003).

Antonia Mills investigó la creencia en la reencarnación en las tribus nativas de Gitxsan y Witsuwit, que fueron los primeros habitantes que vivieron en la Columbia Británica de Canadá. Después de haber trabajado junto a Ian Stevenson, quien también entrevistó primero a los miembros de la tribu Gitxsan, Mills ha publicado un libro acerca de la creencias reencarnacionistas de estas comunidades nativas. De manera similar a algunas de las tradiciones tibetanas, los Gitxsan creen que es posible que el alma reencarne en varios cuerpos simultáneamente, aunque éso sucede solamente en algunos casos y por opción de la persona que fallece. Cuando ocurre, se dice que la reencarnación múltiple queda al libre albedrío de la persona. Mills señala que esto no se debe

considerar como un "alma dividida," porque en cada persona reencarnada está la presencia completa del alma anterior. Las nuevas metáforas, por ejemplo la holografía, quizá puedan ser la mejor manera de concebir a estas narraciones de reencarnación. Para Mills, el estilo de pensamiento occidental en términos de "un alma, un cuerpo" puede ser una limitación cultural de un fenómeno mucho más polifacético y multicultural al que llamamos reencarnación. La necesidad de integrar la complejidad de este modelo reencarnacionista con el modelo genético sigue siendo un gran desafío.

* Es profesor emérito de psicología en la Facultad de Psicología de la Universidad de Islandia, graduado en filosofía en la Universidad de Islandia, Edinburgo y Freiburg, fue autor y periodista entre 1959 a 1963. Se graduó como psicólogo en la Universidad de Freiburg y en la Universidad de Múnich donde obtuvo su doctorado en 1969. Ha sido investigador contratado en el Instituto de Parapsicología en Durham, entre 1969 y 1970, y residente en psicología clínica en el Departamento de Psiquiatría de la Universidad de Virginia, en Charlottesville, entre 1970 y 1971. Obtuvo su segundo doctorado en psicología de la Universidad de Freiburg en 1972. Es investigador asociado en la American Society for Psychical Research en 1972, luego en el Departamento de Psicología de la Universidad de Islandia, y el Instituto de Areas Limítrofes de la Psicología y Psicohigiene en Freiburg entre 1993 y 1995. El Prof. Haraldsson ha escrito cinco libros, dos de los cuales - *Milagros Modernos: Informe científico de los fenómenos psíquicos de Sathya Sai Baba* y *Lo Que Vieron... A la Hora de la Muerte: Resultados de la investigación sobre más de mil casos de supervivencia*-, han sido traducidos a ocho idiomas, reimpresos y actualizados varias veces. También es una autoridad reconocida en Islandia por sus aportes a la psicología, la filosofía y la parapsicología gracias a cientos de artículos en revistas médicas y psicológicas de todo el mundo. Ha visitado al menos dos docenas de países en Medio y Extremo Oriente investigando casos de reencarnación, de lo cual ha publicado más de veinte artículos en revistas científicas. Ver información en su sitio de internet: www.hi.is/~erlendur.

[subir](#)

Breves I

TELEPATÍA USANDO EMAILS: UNA REVISION DE LOS ESTUDIOS DE RUPERT SHELDRAKE

Alejandro Parra*

rapp@fibertel.com.ar

Hay personas que dicen que pensaron en alguien sin razón alguna, y luego la persona llama, o sabían que llamaba cuando sonó el teléfono antes de contestar o saberlo antes de mirar el identificador de llamadas. La "telepatía telefónica" se ha investigado experimentalmente por medio de pruebas aleatorizadas en los que los participantes de estos estudios recibían una llamada de cuatro personas potenciales.

En estos estudios, cuatro personas eran previamente designados por los propios participantes, por lo general personas conocidas. En un ensayo, el experimentador elegía al azar al participante "llamador". Cuando sonaba el teléfono, el participante adivinaba quién llamaba antes que la otra persona hable. Ahora bien, ¿puede la gente sentir telepáticamente que está enviando un correo electrónico antes de recibirlo? Rupert Sheldrake y Avraamides Leonidas, dos investigadores británicos, pidieron la cooperación de varias personas, entre 12 y 66 años, para un estudio basado en el empleo de mensajes de correo electrónico, con nombres y direcciones de email de tres participantes "emisores." Una computadora seleccionó al azar al emisor, y le pidió que envíe un mensaje de correo electrónico con un "asunto" a través de la computadora. La computadora luego pedía a los participantes que adivinen el nombre del remitente, y les enviaba el mensaje después que los participantes respondían.



Rupert Sheldrake

La telepatía telefónica se ha investigado experimentalmente mediante ensayos aleatorizados en los que los participantes recibían una llamada de uno de cuatro potenciales "llamadores", las cuales eran asignados previamente por los mismos participantes, por lo general, personas conocidas para ellos. Entonces, el experimentador elegía al azar al llamador. Cuando sonaba el teléfono, el participante debía adivinar quién llamaba antes que la otra persona descuelgue el teléfono, de modo que se cotejaba si la "sensación de acierto" era correcta o incorrecta. Por puro azar, los participantes podían acertar una

llamada correcta de cuatro potenciales llamadores. En aquellos experimentos, de un total de 271 pruebas, todas grabadas en vídeo, el 45% de las "sensaciones de acierto" fueron exitosas. En algunos casos, las personas que llamaban y los participantes estaban a miles de kilómetros de distancia unos de otros. En la Universidad de Amsterdam, el psicólogo Dick Bierman replicó este experimento, y el promedio de aciertos también resultó significativamente por encima de lo esperado por mero azar.

"Un tipo similar de telepatía se produce en relación con los correos electrónicos" -sostiene el biólogo Rupert Sheldrake, autor del informe publicado en un reciente número del *Journal of Scientific Exploration*. "Alguien piensa en una persona sin ningún motivo aparente y poco después recibe un correo electrónico de esa persona. Hemos investigado este fenómeno experimentalmente, utilizando un procedimiento similar a los experimentos de telepatía telefónica." Los participantes tenían cuatro remitentes potenciales de correo electrónico y en cada ensayo, un remitente era seleccionado al azar. Un minuto antes de enviar el correo electrónico, el receptor debía adivinar de quien se trataba. En 137 pruebas los aciertos alcanzaron el 47%, muy por encima del nivel de probabilidad del 25%.

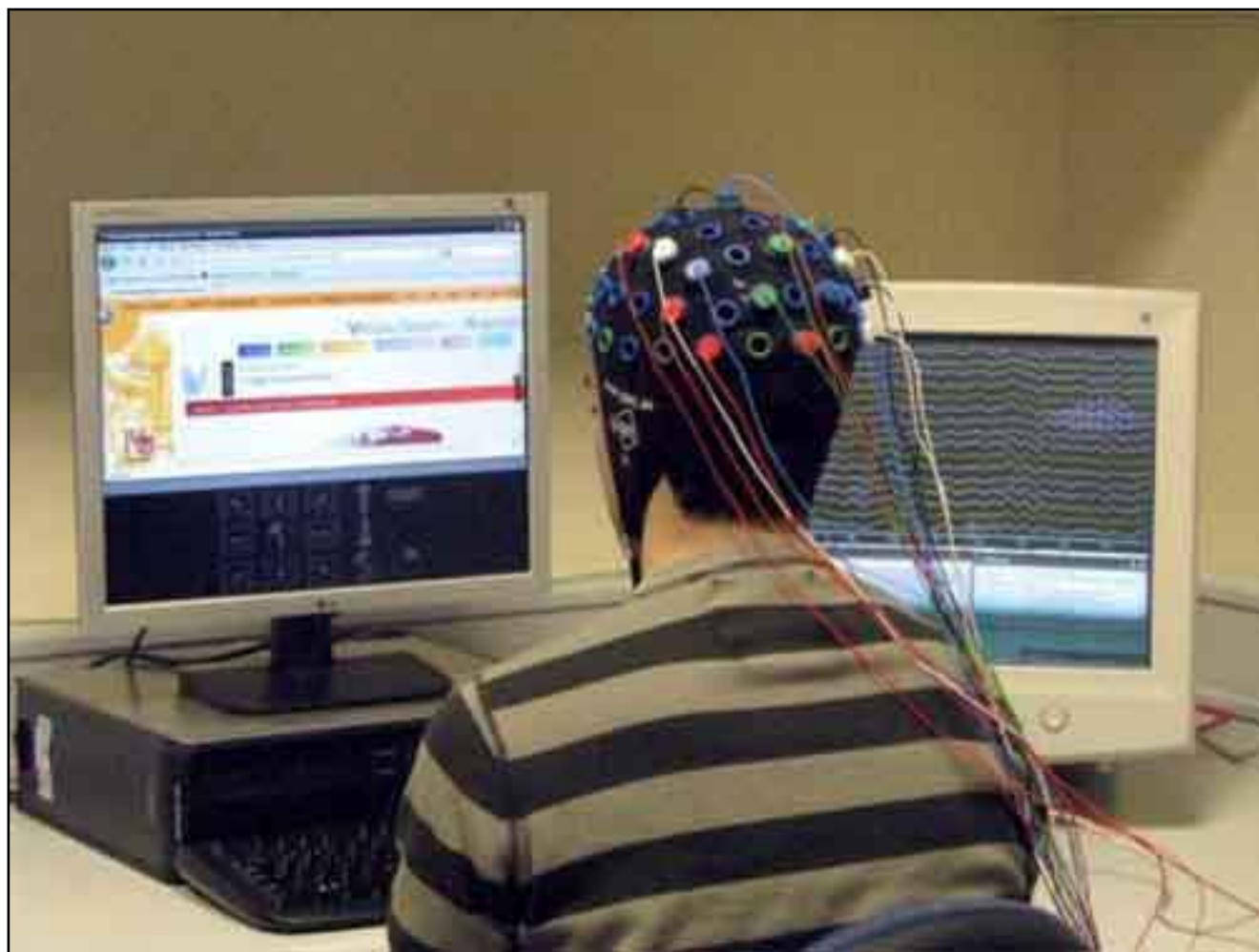
Los investigadores dicen que se han llevado a cabo varios experimentos que involucraron procedimientos basados en Internet, incluso una prueba con mensajes de texto usando telefonía celular. "En todos estos estudios -sostiene Sheldrake- el propósito era explorar la viabilidad de la comunicación telepática." A pesar que estos experimentos se llevaron a cabo bajo condiciones bajo las cuales no se puede estar seguro de si alguno de los participantes pudo haber engañado a los experimentadores, los resultados no son por si mismos, una fuerte evidencia de telepatía, pero los autores del estudio los consideran bastante sugestivos.

A la luz de los resultados de investigaciones anteriores usando el teléfono, el correo electrónico o la Internet, los investigadores planteraron como hipótesis que los promedios de éxito en la telepatía por email sería superior a lo esperado por azar, pero la fuerza del efecto telepático sería menor que cuando se hicieron los primeros experimentos usando teléfonos, principalmente debido a dos razones: Primero, en los experimentos de telepatía telefónica, los participantes eran seleccionados en base a su presunta sensibilidad telepática, mientras que en el experimento usando emails no había una selección previa; todos los interesados podían participar. Segundo, en el teléfono se les pedía a los participantes adivinar quién estaba llamando, mientras que la otra persona estaba en el teléfono, en cambio, en las pruebas de telepatía usando correo electrónico, se les pide a los participantes adivinar quién envió el e-mail minutos antes, e incluso más de media hora antes.

Después de un intervalo de tiempo al azar, de entre 1 a 4 minutos, el sistema seleccionaba uno de los contactos al azar, y le enviaba un mensaje que decía: "Este es un test de telepatía. Por favor,

envíe un correo electrónico que se remitirá a [nombre del sujeto]. No intente ponerse en contacto con [nombre del sujeto] directamente. Gracias." El contacto, a continuación, escribía un mensaje al participante el cual inmediatamente reenviaba un mensaje de texto para su lectura diciendo: "Estimado [nombre del sujeto], uno de tus contactos te ha enviado un mensaje. Por favor, responda y adivine quien se lo envió. Gracias." El participante entonces enviaba un correo electrónico al sistema con el nombre que el participante había adivinado. Cuando el sistema lo recibía, el mensaje del contacto era enviado al participante, que por lo tanto recibía una respuesta inmediata indicando si la respuesta era o no correcta.

Después de un tiempo, este proceso se repetía hasta que el participante receptor haya completado los nueve ensayos, momento en el que la prueba estaba completa. Luego la receptora recibía el siguiente mensaje: "Gracias por tomar parte en esta prueba. Se obtuvo [total] aciertos correctos en nueve ensayos. Por favor, envíe la palabra START si desea hacer una nueva prueba". Después de los primeros cuatro meses de pruebas, el número de ensayos por prueba se redujo de 9 a 6, pero todo lo demás siguió siendo lo mismo.



"Un tipo similar de telepatía se produce en relación con los correos electrónicos" -sostiene Rupert Sheldrake. "Alguien piensa en una persona sin ningún motivo aparente y poco después recibe un correo electrónico de esa persona."

Los datos se guardan en una base de datos on line, accesible mediante una contraseña. Cuando los participantes están solicitando la participación de potenciales emisores, se les pide a todos que registren con el mismo nombre al grupo de cinco (un receptor y cuatro emisores), y usen este nombre de grupo como contraseña para que el líder del grupo pueda acceder a los datos de todos los miembros de su grupo. "El sistema fue desarrollado y operado por la empresa Mobifi Ltd., que había insertado una puerta de enlace de correo electrónico lo cual permitía a los participantes activar el envío y recepción de los mensajes de correo electrónico" -aclara Sheldrake.

"Esperábamos que a más demora en la respuesta del sujeto, menor sería el promedio de éxito." Con demoras cortas de menos de tres minutos, los promedios de éxito fueron superiores a lo esperado por azar, y con una demora de entre 3 a 10 minutos los resultados fueron un poco menos exitosos que los de menos de tres minutos. Sin embargo, para los retrasos de más de 10 minutos, los promedios de éxito eran ligeramente superiores que en los ensayos con un retraso de menos de 3 minutos, sin embargo, en ninguno de los casos esta diferencia resultó significativa.

Una posible explicación para estos resultados es que los participantes que tenían mayores promedios de éxito en los primeros ensayos estaban más involucrados en el experimento; así que puede que se hayan aburrido o estuvieran impacientes con el experimento con el paso del tiempo.

La mejor manera de descartar cualquier trampa era supervisar las pruebas, por ejemplo, que los participantes fueran filmados continuamente, y las películas examinadas detenidamente por un evaluador independiente, de modo que cualquier ensayo pueda ser descalificado si los sujetos recibían llamadas telefónicas o mensajes de correo electrónico o mensajes de texto, o si una tercera persona les pasaba alguna información. Aun cuando todos estos posibles tipos de trampas pdrían ser descartados, los promedios de éxito eran muy superiores a la casualidad. Además, en estos experimentos se estudió diferencias de sexo y grupos de edad, pero tampoco no encontraron diferencias significativas.

Finalmente, este experimento demuestra que las pruebas de telepatía de correo electrónico son viables, pero que un sistema de correo electrónico de este tipo no es una buena forma para probar la telepatía, al mismo tiempo, que es como parece ocurrir en la vida real.

La psicóloga e investigadora Pamela Smart publicó en la revista neurocientífica *Perceptual and Motor Skills* en 2005, un artículo titulado *Testing for Telepathy in Connection with e-mails* (Probando la telepatía en conexión con e-mails). En cada ensayo, hubo cuatro potenciales emisores de emails, uno de los cuales era seleccionado al azar por la experimentadora. Un minuto antes del tiempo preestablecido en el que el email iba a ser enviado, el participante adivinaba quien lo enviaba. Los 50 participantes, 29 mujeres y 21 varones, fueron seleccionados mediante un buscador de trabajo en internet. De los 552 ensayos, 235 (el 43%) fueron exitosos, significativamente por encima de lo esperado por azar (el 25%). En un segundo estudio, el experimento fue video-grabado con cinco participantes (cuatro varones y una mujer), en donde el promedio de aciertos fue bastante superior: el 47% cuando lo esperado por azar era del 25%.

La base de datos muestra una lista cronológica de los resultados, indicando el nombre del sujeto, su sexo y edad, fecha y hora en que comenzó la prueba, número de ensayos y aciertos. Además, en columnas separadas, se mostraba que el número de ensayos y aciertos bajo la condición "menos de tres minutos" después que el contacto enviaba un mensaje al participante, los que ocurrían de "3 a 10 minutos" más tarde, y las que se producían después de "10 minutos". Además, para cada prueba se podían visualizar todos los detalles, ensayo por ensayo, y la lista completa de todos los mensajes enviados y recibidos durante la prueba, junto con el tiempo en el que fueron enviados o recibidos, registrados hasta el último segundo.

* Doctor en psicología graduado en UCES. Es profesor en psicología en la Universidad Abierta Interamericana (UAI) y psicoterapeuta en la práctica privada. Fue editor de la *Revista Argentina de Psicología Paranormal*. Actualmente es presidente de la Instituto de Psicología Paranormal, Asoc. Civil y coordinador de la Agencia Latinoamericana de Información Psi en internet (www.alipsi.com.ar). Es delegado en Argentina de la revista española *Más Allá* y colaborador de *Sexto Sentido*. Es autor de *Fenómenos paranormales: Una introducción a los eventos sorprendentes* (Kier, 2003), *Sueños: Como interpretar sus mensajes* (Kier, 2006), y *El Mundo de los Sueños* (Kier, 2009). Ha ganado becas para participar en simposios y congresos de parapsicología en los Estados Unidos y varios países de Europa.

Breves II

UN PASEO CON LOS ESPÍRITUS**Fabiana Savall***fabianasavall@yahoo.com.ar

Fabiana Savall

fabianasavall@yahoo.com.ar

En un hecho inédito y sin precedentes en Argentina, se presentó en el Museo Roca -Instituto de Investigaciones Históricas, la exposición "Un paseo con los espíritus", que puede considerarse la primera muestra sobre el pasado y el presente del movimiento espiritista kardeciano en Argentina.

Inaugurada el 1º de noviembre de 2010, dirigieron algunas palabras a los presentes la directora del Museo Roca (MR), María Inés Rodríguez Aguilar; el presidente del Instituto de Psicología Paranormal (IPP), Alejandro Parra; los miembros del equipo de investigación, Juan Gimeno, Juan Corbetta y Fabiana Savall; Nilda Brunetti, presidenta de la Asociación Espírita Constancia y Alberto Close, dirigente de la Asociación La Fraternidad, todos de Buenos Aires.

La exposición ocupó toda la planta baja del museo, ubicado en Vicente López 2220 de la ciudad de Buenos Aires, en el barrio de Recoleta. Al ingresar al hall, el visitante iniciaba su recorrido con la historia del movimiento espírita, desde los sucesos de Hydesville con las hermanas Fox, pasando por la conversión y codificación del Profesor Rivail (conocido bajo el pseudónimo de Allan Kardec), y la llegada del espiritismo al Río de la Plata de la mano del comerciante español Don Justo José de Espada, del cual pudo presentarse una fotografía (única imagen hallada hasta ahora) en una antigua publicación. Debajo de estos textos, una vitrina exhibió las primeras ediciones de los libros de Kardec en español, y la *Revista Espiritista* editada en Montevideo (Uruguay) por Espada. El recorrido continuaba con una "Semblanza de Buenos Aires" que ilustró el estado socio-político-económico de la ciudad al momento de arribar el espiritismo. Otros textos mostraron la relación de la llamada "generación del '80", con el surgimiento y desarrollo del movimiento, así como la relación de los intelectuales y políticos con la nueva doctrina. Para finalizar, un esquema de los "Primeros Grupos" y sociedades informales, que culminaron en la fundación de Constancia (1877), actualmente la asociación espírita más antigua que continúa en funcionamiento en todo el mundo.



Inauguración. De izq. a der.: Juan Gimeno, Alberto Close, Nilda Brunetti, Fabiana Savall, Juan Corbetta, Alejandro Parra, y María Inés Rodríguez.

Pasando a la sala siguiente, diez banners ilustraron los orígenes, particularidades y actualidad de las 10 asociaciones participantes en la muestra. Del otro lado de la sala, se exhibían los primeros números de las revistas espíritas argentinas, tales como *La Revelación*, de 1876, que puede considerarse la revista más antigua que ha sobrevivido hasta el presente, impresa probablemente en la imprenta del Correo Español. Esta revista fue dirigida por Modesto Rodríguez Freire, esposo de la médium tucumana Estela Guerineau. La obra completa de Ovidio Rebaudi tuvo su espacio, así como el *Texto de enseñanza dominical* de Felipe Senillosa para las escuelas espíritas; el primer número de *Giordano Bruno*, periódico anticlerical redactado y dirigido por Sáenz Cortés, entre otras publicaciones. En una pantalla de TV LCD se reproducían imágenes y videos durante el horario de vista.

La muestra culminaba en el Salón Biblioteca, que se encontraba organizada temáticamente: la gráfica abordaba los temas de "las sesiones", "la mediumnidad", "las formas de comunicación", "el control del estado", "los laboratorios metapsíquicos", "la fotografía espírita", "el médium Fianza", "los cambios individuales", "las sanaciones", "la acción social" y "la historia de la unidad". Cada texto se encontraba ilustrado con fotografías. Lo más significativo de esta sala estuvo ubicado en las vitrinas, y eran los objetos cedidos en préstamo por las asociaciones, la mayoría de los cuales eran mostrados por primera vez al público.

Constancia, Fraternidad y el Instituto de Psicología Paranormal participaron con antiguos objetos de comunicación con los espíritus: tablas Ouija rectangulares y triangulares, mesas trípode, instrumentos circulares con agujas tipo brújula, pizarras y cornetas para música o voces directas.

En cuanto al material de *Dios y Progreso*, se dispuso de una vitrina que reunió todos los objetos que sobrevivieron de su legendario "Laboratorio Metapsíquico Dr. Gustavo Geley", que funcionó entre los años 1928 y 1938. Una colección única de instrumentos musicales de todo tipo utilizado en sesiones de efectos físicos (matracas, panderetas, cornetas, campanas, etc); una caja con supuestos "aportes" (piedras, caracoles, pequeños muñecos) algunos de ellos identificados con una etiqueta en la que podía leerse la fecha de la sesión y el médium que lo produjo: "Piñeyro". De los

instrumentos utilizados en la "medición" de los fenómenos producidos sólo quedaron algunas piezas sueltas, cables, bobinas, baterías, etc.



Vista del Salón Biblioteca.

La sociedad espírita *Luz del Porvenir* exhibió dos cámaras fotográficas con las cuales uno de sus fundadores y directores, Jesús Sánchez Granero, obtuvo una gran número de "fotografías psíquicas". También objetos personales de Granero, y un conjunto de discos metálicos con grabaciones de sesiones hechas en la sociedad hace más de 50 años.

La última vitrina contenía material gráfico, un álbum de fotografía espírita, ejemplares de la revista *Anales de Psicología y Sociología*, un ejemplar del *Himno Espiritista*, entre otras curiosidades.

Una jaula hecha a escala original con una imagen de Osvaldo Fianza acompañó el material gráfico y fotográfico sobre los fenómenos de efectos físicos producidos por este médium. Por último, una cruz de madera sobreviviente al atentado perpetrado contra la sociedad *El Templo de los Abuelos*, hoy *Dios con Nosotros*, fue un ejemplo de la persecución que sufrió durante décadas la doctrina espírita en Argentina.

Además de la exposición, varias sociedades organizaron más de 60 charlas y conferencias, cuyo objetivo fue dar a conocer al público general la doctrina kardeciana. Entre las más destacadas citamos las conferencias brindadas por el venezolano Jon Aizpúrua, quien se refirió a personajes como Manuel Porteiro y a la historia del espiritismo en la Argentina.

Un paseo con los espíritus fue uno de los productos resultantes del proyecto de investigación "El Espiritismo en la Voz de los Espiritistas", que comenzó en Enero de 2007 bajo el auspicio del Museo Roca (Programa Patrimonio y Creencias) y el Instituto de Psicología Paranormal de Buenos Aires; dicha investigación también se vió coronada con la edición del libro *Cuando hablan los espíritus. Historias del movimiento kardeciano en la Argentina* y la transcripción, estudios preliminares y edición de *Memorias de un Hombre Mediocre*, una autobiografía inédita del conocido periodista y dirigente espírita Cosme Mariño.



Acto de clausura de la exhibición (Diciembre 5, 2010).

La muestra contó con la participación de las asociaciones espíritas relevadas durante el proceso de investigación, las cuales cedieron en préstamo objetos, libros, revistas y material. Participaron Constanza, La Fraternidad, Dios y Progreso, Luz del Porvenir y Taller de los Humildes, todas de la Ciudad Autónoma de Buenos Aires; Dios con Nosotros (La Tablada) y Sáenz Cortés (Pehuajó) de la Provincia de Buenos Aires y Espiritismo Verdadero (Rafaela) de Santa Fé. Estuvieron además el Consejo de Escritores y Periodistas Espíritas de Argentina (CEPEA) y la Unión Espiritista Argentina (UEA), agrupación que nuclea varias sociedades federadas y no federadas. Se contó con la adhesión de las sociedades Tupac Amaru (Gral. Pacheco) e Isabel Fauda (Lomas de Zamora) de la Provincia de Buenos Aires, del Consejo de Relaciones Espírita Argentino (CREAR) y la Confederación Espírita Panamericana (CEPA).

Donantes particulares también proporcionaron objetos para ser exhibidos: Martha Fidanza, sobrina del médium de efectos físicos Osvaldo Fidanza y Graciela Lanussol, descendiente de Pablo y Augusto Lanussol, fundadores de sociedades espíritas en la Plata. Otros objetos fueron cedidos por Alejandro Parra del Instituto de Psicología Paranormal y por los propios investigadores.

Se obtuvo el apoyo del Instituto Latinoamericano de Museos (ILAM, con sede en Costa Rica) que otorgó una beca para participar del Taller "Museos y patrimonio inmaterial: memorias de ayer, hoy y mañana", con el fin de capacitarse para la "musealización" del patrimonio inmaterial o intangible, y de la Parapsychological Association con el incentivo Parapsychological Association Research Endowment (PARE) 2010, cuyo aporte económico hicieron posible la concreción de la muestra y el libro.

Se extendió hasta el 5 de diciembre y fue visitada por alrededor de 3000 personas. La actividad también formó parte de "La Noche de los Museos 2010" (un evento cultural organizada por el Gobierno de la Ciudad de Buenos Aires) con 700 visitantes en tan sólo seis horas. Su apertura permitió, por un lado, acercar al público general y especializado, información acerca de un movimiento prácticamente desconocido como es el espiritismo kardeciano en Argentina, y por el otro,, coronar junto a la presentación de *Cuando hablan los espíritus*, un arduo trabajo de casi cuatro años, que permitió no solamente acceder a los aspectos históricos sino también a la faz fenomenológica dentro y fuera de las sesiones mediúnicas, lo cual conforma el otro foco de interés del grupo de investigación.



Mesa de venta de los libros *Cuando hablan los espíritus y Memorias de un hombre mediocre*.

La presentación de la exposición, junto con el libro, y el material colectado y relevado entre 2007 y 2010, será el puntapié inicial para otra serie de trabajos que el equipo llevará a cabo en los años venideros.

* Licenciada en Museología graduada en la Universidad del Museo Social Argentino (UMSA), Profesora universitaria (UMSA), Técnica en Conservación de Papel (Escuela Técnica N° 1 "Otto Krause"). Con más de veinte años de experiencia en el área de museos en la Secretaría de Cultura de la Nación, actualmente es curadora de las exposiciones *Imágenes de lo Oculto* (2006) y *Un paseo con los Espíritus* (2010), entre otras. Actualmente es investigadora del Programa Patrimonio y Creencias del Museo Roca -Instituto de Investigaciones Históricas,

y miembro del Instituto de Psicología Paranormal de Buenos Aires.

[subir](#)

Revista de libros

Parra, Alejandro (2010). *Poderes de la Mente: Últimas investigaciones en psicología paranormal*. Málaga: Corona Borealis. Pp. 320. ISBN: 978-84-92635-35-1.

Experiencias extrasensoriales espontáneas, coincidencias significativas ("buena o mala suerte"), visualización de luces o campos de energía, sueños premonitorios, experiencias de proyección astral o extracorpóreas, experiencias cercanas a la muerte, recuerdos de vidas pasadas, casas embrujadas o *poltergeist*, experiencias místicas, curaciones milagrosas, mediumnidad o canalización, formas de detección paranormal, por ejemplo, la radiestesia, psicometría, o videncia, los estados no-ordinarios de conciencia, y casos de posesión espiritual forman parte del repertorio de casos y experiencias paranormales reunidas en esta obra de Alejandro Parra, su primer libro publicado en España.

El autor define a la psicología paranormal como "el estudio de las conductas anómalas que se relacionan con la transferencia de información entre el medio ambiente y los seres vivos, y los seres vivos entre sí." Este tipo de transferencia de información se canaliza por vías aún no totalmente comprendidas por nuestro actual paradigma científico. De igual modo, la influencia de la mente a distancia demuestra que nuestra actividad mental puede ir más allá de los límites de la piel. Este modo de influencia (cognitiva y remota) es reconocida por los parapsicólogos como "psi;" un



Por Jorge Villanueva*.
jovillanu@yahoo.com.ar

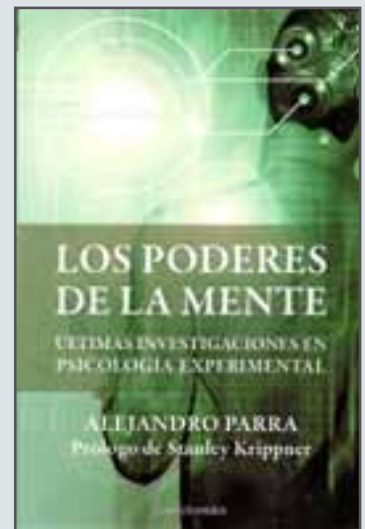
inobservable propuesto para hipotetizar el modo de funcionamiento de la mente.

Parra se presenta casos e interpretaciones de un gran número de temas relacionados con lo paranormal, en su mayoría artículos previamente publicados en dos conocidas revistas españolas de divulgación de lo paranormal, *Año Cero* y *Más Allá de la Ciencia*, por ejemplo, las experiencias parapsicológicas de Freud, casos asombrosos de médiums en América latina, las premoniciones en torno al 11 de septiembre del 2001, la actividad *poltergeist*, y las vidas de videntes excepcionales -como Ingo Swann y Eileen Garret-, niños que recuerdan vidas pasadas, "amigos invisibles" de algunos niños, casos increíbles en personas trasplantadas, la experiencia de telepatía telefónica, apariciones y fantasmas vistos en espejos, combustión espontánea paranormal, la experiencia de ver el aura, experiencias paranormales en combate, el caso de las "mesas parlantes" y muchos otros eventos inexplicables.

Con una presentación de Stanley Krippner, el autor divide a su obra en cinco partes. En la primera incluye el estudio de los médiums, el interés de Freud sobre lo paranormal y los estudios que se llevan a cabo en los laboratorios de psicología paranormal en todo el mundo. En la segunda parte, Parra examina el caso de la telepatía telefónica, la biografía de varios psíquicos y videntes excepcionales, las sorprendentes experiencias del vidente Marcelo Acquistapace, y otras experiencias anómalas tales como el estudio de la intuición, la experiencia de ver el aura, las experiencias paranormales en combate de Daryl Paulson, y los estudios de Dean Radin basados en la unidad de las conciencias para modificar la realidad.

En la parte 3, Parra explora el poder de la mente sobre la materia, el efecto psi del 11 de septiembre, e interesantes casos de combustión espontánea y actividad *poltergeist*, el misterio de las materializaciones, y otros casos estudiados por Parra, como las "mesas parlantes" de Curitiba, Brasil, y una imagen de Cristo que sangra en Buenos Aires. En la parte 4, también analiza los fenómenos paranormales que presenta el film *El Sexto Sentido*. También se incluyen varios testimonios relacionados con la supervivencia después de la muerte, las experiencias paranormales en personas trasplantadas, el fenómeno de los fantasmas y las apariciones, niños que recuerdan vidas pasadas, y amigos invisibles de los niños, así como también las apariciones provocadas en la cámara de *psicomanteum* y la práctica del arte mediúmnico.

En el epílogo de la obra, el autor finalmente plantea que ha llegado la era de la "revolución de la conciencia.", una expresión vastamente usada que le es propia. La psicología paranormal empezó a existir como tal en la década de los años treinta del siglo pasado, de forma muy sencilla: con experimentos de adivinación con naipes. Tales experimentos carecen hoy de la riqueza, la complejidad y el contenido emocional de las experiencias psíquicas espontáneas, pero demuestran en parte el principio fundamental de las experiencias psíquicas. Parra sostiene que "estas experiencias han sido ignoradas o ridiculizadas por la mayoría de



Poderes de la Mente: Últimas investigaciones en psicología paranormal.

los psicólogos y otros científicos sociales, pero se distinguen de la agudización de la sensibilidad, la imaginación, el autocontrol de los procesos corporales, y el aumento de la memoria, permitiendo a la ciencia una visión amplia de lo que puede llamarse capacidades humanas de reserva" -afirma categórico el autor.

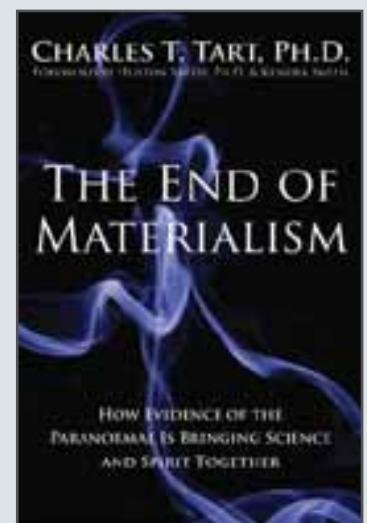
Tart, Charles T. (2010). *The End of Materialism: How evidence of the paranormal is bringing science and spirit together*. New York, NY: New Harbinger. Pp. 240 pages. ISBN-10: 1572246456.

En esta obra, que se constituye como un desafío a la ciencia y la espiritualidad tradicionales, Tart mantiene su escepticismo científico pero con mente abierta -esencial para interpretar los resultados "lo más objetivamente posible"- y cuestiona la aparente contradicción entre "las reglas formales y racionales de la ciencia que han operado tan bien en la comprensión del mundo físico" y "los comportamientos que no pueden reducirse a explicaciones materialistas" (pag. 12).

Para fundamentar su tesis, Tart analiza una serie de experimentos científicos: distinguir el color en tarjetas ocultas, la hipótesis según la cual el entrenamiento por *feedback* mejora la habilidad telepática, la relación entre el electromagnetismo y la clarividencia. Por otra parte, Tart compara entre las experiencias fuera del cuerpo y las experiencias cercanas a la muerte entre aquellos que las defienden (pero no pueden probar) del fenómeno de la supervivencia después de la muerte (por ejemplo, se examinan casos de niños que "recuerdan" vidas pasadas). Aunque admite que no tiene "respuestas finales, definitivas, categóricas y asombrosas" (pag. 14), el autor analiza una amplia gama de fenómenos (visión remota, sanación psíquica, mediumnidad) y deja reflexionando al lector al respecto.

"La ciencia moderna nos ha enseñado mucho acerca del mundo, ¿pero dejará obsoleta a la espiritualidad?" -se pregunta. Hoy día, la necesidad de explicaciones espirituales sigue siendo muy fuerte: cerca del 20 por ciento de la población se autodefine como "espiritual, pero no religiosa", es decir, no afiliada a una religión específica sino que participan de una búsqueda espiritual. Una encuesta del 2006 encontró que el 92 por ciento de los estadounidenses creen en un Dios personal, es decir, un dios con rasgos de carácter.

Este libro presenta un argumento elegante: que el siglo XXI exige una cosmovisión mucho más amplia de la naturaleza de la realidad que la ciencia tradicional es incapaz de ofrecer. En *The End of Materialism*, su autor presenta investigaciones que defienden la existencia de los fenómenos paranormales y muestra a los lectores cómo la ciencia y la espiritualidad pueden ser entendidas como dos mitades de un todo, y no como fuerzas en oposición. El libro presenta los resultados más intrigantes en cincuenta años de investigación de fenómenos paranormales del autor en prestigiosas instituciones, como la Universidad de Stanford y la Universidad de California.



The End of Materialism: How evidence of the paranormal is bringing science and spirit together.

Tart pone defiende la existencia de la telepatía, clarividencia, precognición, psicokinesis y sanación psíquica, y explica otros fenómenos, como las experiencias fuera del cuerpo y las experiencias cercanas a la muerte. Este libro es ideal para personas de mente científica curioso acerca del lado espiritual de la vida, así como personas inclinadas hacia lo espiritual en la búsqueda de sus creencias con evidencia científica legítima.

Carter, Chris (2010). *Science and the Near-Death Experience: How consciousness survives death*. Toronto: Inner Traditions. Pp. 320. ISBN: 1594773564.

Este es el segundo libro de la trilogía de Chris Carter que examina la evidencia que sugiere que algún aspecto de la conciencia humana puede sobrevivir a la muerte biológica. El abordaje de Carter está focalizado en la experiencia cercana a la muerte, que cita a investigadores como Raymond Moody, Kenneth Ring, Haraldsson Erlendur, Bruce Greyson, Peter Fenwick, Jeffrey Long, Michael Sabom, Pim van Lommel, Melvin Morse, Karlis Osis, entre otros. Las encuestas revelan que alrededor de 13 millones de estadounidenses han tenido experiencias cercanas a la muerte. Los componentes esenciales de la experiencia cercana a la muerte son muy consistentes en las culturas occidentales, que incluyen sensación de paz y alegría, una sensación de experiencia fuera del cuerpo, entrar en un túnel o en la oscuridad, encontrar una luz, encuentros con personas fallecidas o guías, una revisión de vida, y encontrar un reino sobrenatural. Estas características se pueden experimentar en su total o parcialmente. Al recuperar la conciencia, las personas que han pasado por esta experiencia suelen experimentar un cambio importante en sus valores, cosmovisión, y una sensación de paz y serenidad. Por lo general desaparece el temor a la muerte, y la vida adquiere un sentido de significado y propósito más profundo.

Carter argumenta que, previa a toda religión organizada, la creencia en una vida posmortem ha sido basal para la experiencia humana, y se remonta al menos a los neandertales. Sin embargo, a mediados del siglo XIX, impulsado por el progreso de la ciencia, muchas personas comenzaron a cuestionar su existencia y la doctrina del materialismo -que cree que la conciencia es un producto del cerebro- comenzó a extenderse. Ahora, con evidencia científica, Chris Carter desafía los argumentos materialistas contra la supervivencia de la conciencia después de la muerte y muestra cómo las experiencias cercanas a la muerte (ECM) realmente pueden proporcionar una evidencia de supervivencia posmortem.

A partir de la evidencia de estudios científicos, la mecánica cuántica y la investigación de la conciencia, Carter revela cómo la conciencia no depende del cerebro y puede, de hecho, sobrevivir a la muerte. Cuando se examinan los relatos antiguos y contemporáneos de las ECM en todo el mundo, en China, India, y en muchas sociedades tribales (nativos americanos y maoríes), Carter explica cómo las ECM ponen en evidencia la supervivencia



Science and the Near-Death Experience: How consciousness survives death.

de la conciencia, explica varias teorías psicológicas y fisiológicas para las ECM de los escépticos -la teoría del estrés, recuerdos perinatales, o falta de oxígeno- y demuestra claramente por qué cada uno de estas teorías no explican totalmente a la ECM. Al explorar las similitudes entre las ECM y las visiones experimentadas durante la muerte real y la intersección de la física y la conciencia, Carter descubre la verdad acerca de la mente, la materia y la vida después de la muerte.

Carmona, Jose Ignacio (2010). *Psicofonías: El enigma de la transcomunicación instrumental*. Madrid: Nowtilus. Pp. 247. ISBN: 978-84-9763-930-9.

Con prólogo de Joaquín Abenza y Epílogo de Anabela Cardoso la obra cubre el intrincado y controvertido fenómeno conocido como Transcomunicación Instrumental, a lo largo de cinco capítulos, tres anexos, glosario y bibliografía. J.I. Carmona ha estado involucrado en la captura e investigación de las psicofonías desde hace más de veinticinco años, siguiendo la tradición española de investigación de casos espontáneos, y ha participado de numerosos congresos, conferencias y escribiendo varios artículos sobre el tema. También como divulgador en medios de prensa. El autor corresponde a la segunda o tercera generación de investigadores en psicofonías, cuyo estudio pionero comenzó con Germán de Argumosa y Sinesio Darnell, entre tantos otros. El autor, introduce al fenómeno siguiendo la definición clásica de "psicofonia" y repasa las varias teorías asociadas al fenómeno, que incluye desde causas naturales (accidentes de audio, anomalía acústicas y/o electromagnéticas, fraude, distorsión auditiva, sonidos parásitos), para acabar en la etiología paranormal.

Carmona también revisa la historia del fenómeno psicofónico, incluyendo en su circuito los experimentos de Raymond Bayless, Jürgenson y Raudive, el matrimonio Damaros, la historia de un aparato conocido como "cronovisor", y los hallazgos más recientes mediante televisión, computadora y teléfono. Entre las teorías paranormales, Carmona presenta los resultados del proyecto Sfinge, la hipótesis PK para la generación de psicofonías, los así llamados "campos colectivos globales" (pag. 85), la codificación de la conciencia, y el proyecto Aware (pag. 90). También, las diferentes tecnologías, investigadores que las han empleado, los resultados obtenidos y cómo fueron analizados, y la relación "mente-máquina" en la captura de estas voces y la interpretación de sus mensajes.

En el capítulo final, el autor aconseja un número de técnicas para la práctica psicofónica, que involucran el empleo de equipos apropiados, cintas de casete, micrófonos y grabadoras (analógicas y digitales), métodos y procesos de grabación, el software adecuado para el estudio de la voz capturada, y el proceso de digitalización de las psicofonías. Por ejemplo, el autor menciona que las psicofonías se caracterizan por su intencionalidad, esto es, la recepción de "comunicantes" sobre sí mismo, informaciones desconocidas sobre el lugar u objeto de la experimentación,



Psicofonías: El enigma de la transcomunicación instrumental.

fenómenos tales como la retrocognición (conocimiento de hechos pasados), precognición (anticipan hechos venideros) y simulcognición (conocen hechos que están sucediendo en el mismo u otro espacio). Un ejemplo de ello, lo dice el autor: "En reiteradas grabaciones recogí el nombre de mi hija, incluso antes de llegar a conocer a mi mujer, la que sería su madre. Fue mucho más tarde, al revisar grabaciones olvidadas, cuando descubrí impresionado este desconcertante detalle." (pag. 106), el anuncio de pequeños accidentes "como aquella vez que se hundió el suelo del patio de mi casa, llevándose con él la caseta donde criaba mis canarios. La noche anterior, pregunté a las voces por un futuro suceso, y respondieron un lacónico: *aves... accidente.*" Otras características incluyen comunicaciones en otros idiomas (que el investigador no domina). También, ha encontrado grabaciones con obscenidades o expresiones hostiles, y clasifica las "voces captadas" en cinco grupos: psicofontas por inversión (se invierte el sentido de la reproducción), por absorción (contenidos difíciles de interpretar entre las voces de los experimentadores y el ruido ambiente), las interrelacionadas (dos o más voces paranormales que hablan entre sí sobre el transcurso de la experimentación o independiente de ella), las directas (se logra identificar el sexo y edad de las voces), y las robotizadas (voces que parecen pronunciadas por un artilugio mecánico).

La obra concluye con un pormenorizado directorio de psicofonías y otros fenómenos extraños en la web, un glosario de términos comunes en el léxico de la TCI, y literatura disponible en español y otros idiomas.

Dossey, Larry (2009). *The Power of Premonitions: How knowing the future can shape our lives*. Dutton Adult. Pp. 320. ISBN: 0525951164.

Las premoniciones, esto es, saber lo que está a punto de ocurrir, se relatan desde el principio de los tiempos. "Premonición" literalmente significa "previo aviso", y puede resultar una advertencia de que algo desagradable está por ocurrir, puede ser una enfermedad, la muerte de un familiar, o un desastre a nivel nacional. La mayoría de los investigadores creen que las premoniciones están tratando de hacernos un favor. El autor, sostiene que se trata más de una cuestión de supervivencia: Si usted se entera que algo amenazante se aproxima, tendrá la oportunidad de evitarlo y esto incrementa la posibilidad de permanecer con vida -un factor evolutivo imperante en toda especie. Probablemente por que a veces las premoniciones parecen amenazas a nuestra existencia, ya que están integradas a nuestra biología, y por qué probablemente cualquier persona puede tener cierta sensibilidad a las premoniciones en grado moderado.

Larry Dossey presenta las historias de varios empresarios como Bill Gates, Oprah Winfrey, e incluso Donald Trump, quien en su libro *The America We Deserve* (La América que nos merecemos) dice: "He construido un imperio de miles de millones gracias a mi intuición." El multimillonario accionista George Soros tiene todo

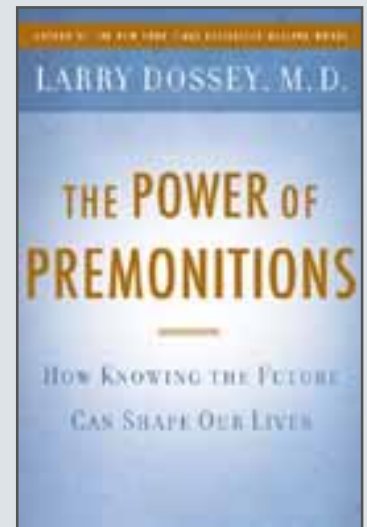
tipo de teorías para tomar sus decisiones: "[La] razón por la que cambia su decisión en el mercado o lo que sea, es porque comienza con terribles dolores en su espalda. Literalmente entra en un espasmo, y ésta es la primera señal de peligro."

La literatura sobre el tema solía usar exclusivamente relatos y casos extraordinarios, pero esto ha cambiado. Tomemos por ejemplo los experimentos de presentimiento que ha iniciado el investigador Dean Radin. Brevemente, una persona se sienta delante de un ordenador, que hará una selección al azar de una gran número de imágenes de dos tipos: calmas y violentas. Las imágenes calmas pueden ser una hermosa escena de la naturaleza; las imágenes violentas, por el contrario, tratan temas como la muerte, matanzas, autopsias espantosas, y así sucesivamente. Se miden ciertas funciones fisiológicas de los participantes del experimento, como la conductividad eléctrica de la piel o la dilatación de la pupila. La función del cuerpo comienza a cambiar segundos antes que la imagen, seleccionada al azar por el ordenador, se muestre en la pantalla. Y aquí está lo sorprendente: el cambio fisiológico se produce en mayor medida si la imagen que se muestra es violenta. ¿Cómo sabe el cuerpo que la imagen que se va a mostrar es calma o violenta? También se pueden evitar aviones "condenados" a tener un accidente; de hecho, el promedio de pasajes cancelados y reservas en los cuatro aviones que se estrellaron el 11 de Septiembre del 2001 fue de alrededor del 80 por ciento. Esto sugiere que muchas personas no encontraron razones para viajar en aquellos aviones ese día.

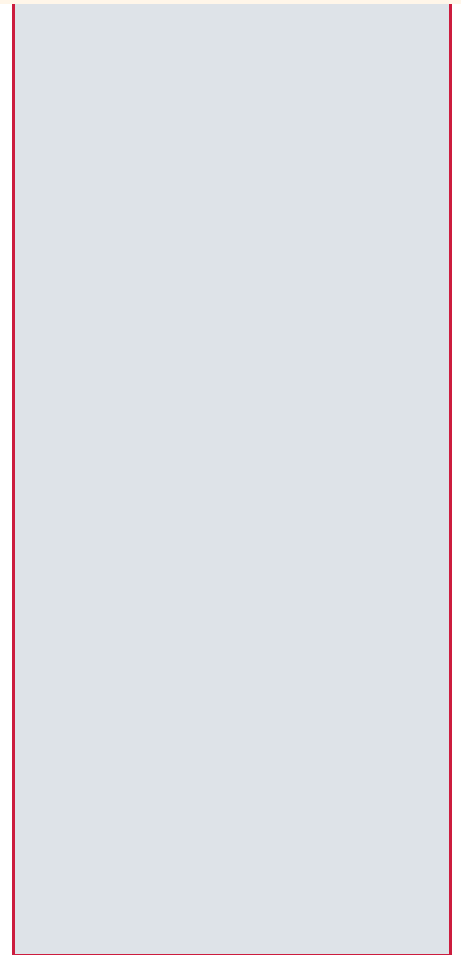
Después de graduarse con honores en la Universidad de Texas, en Austin, el Dr. Dossey trabajó como farmacéutico mientras cursaba su residencia médica en el Hospital Escuela de la Southwestern Medical School, en Dallas, en 1967. Antes de terminar su residencia en medicina interna se desempeñó como cirujano de guerra en Vietnam, después de lo cual fue condecorado por su valor. El Dr. Dossey ayudó a fundar la Asociación para el Diagnóstico de Dallas, la asociación que nuclea a los principales profesionales de la medicina interna en esa ciudad, y en 1982 fue Jefe de Servicio de la Ciudad Médica del Hospital de Dallas.

* Jorge Villanueva fue redactor en Jefe de la *Revista Argentina de Psicología Paranormal* (1990-2004), Secretario del Instituto de Psicología Paranormal, Asoc. Civil, y becario de la Fundación BIAL. Es autor y traductor de artículos sobre historia de la parapsicología, investigación ganzfeld, y psychomanteum publicados en la *RAPP* y *Journal of the Society for Psychical Research*. Ha sido expositor en varias conferencias de parapsicología en Buenos Aires. Es miembro de la Asociación Iberoamericana de Parapsicología. Tiene particular interés en el estudio de los psíquicos y sus estrategias para estimular psi bajo condiciones de laboratorio, y la biografía de psíquicos e investigadores. Actualmente colabora en el proyecto SIPSÍ para crear la más completa base de datos en parapsicología en español.

[subir](#)



The Power of Premonitions:
How knowing the future can
shape our lives.



Revistas recibidas

REVISTAS RECIBIDAS

- The Journal of Spirituality and Paranormal Studies*. Vol.33, No.4, Octubre 2010.
Luce e Ombra. Vol.110, No.3, Julio 2010.
Journal of Scientific Exploration. Vol.24, No.2, Verano 2010.
Parapsykologiske Notiser. No.70, 2010.
Australian Journal of Parapsychology. Vol.10. No.1, Junio 2010.
Journal of the Society for Psychical Research. Vol.74.3, No. 900, Julio 2010.
Zeitschrift für Anomalistik. Vol.9, No.1-3, 2009.
Journal of International Society of Life Information Science. Vol.28, No.2, Septiembre 2010.
Skeptical Inquirer. Vol.34, No.6, Noviembre-Diciembre 2010.
Año/Cero. Vol.21, No.241, Agosto 2010.
Año/Cero. Vol.21, No.242, Septiembre 2010.
Año/Cero. Vol.21, No.243, Octubre 2010.
Tijdschrift voor Parapsychologie. Vol.77, No.2(386), 2010.
Query: La Scienza Indaga i Misteri. Vol.1, No.2, 2010.
Query: La Scienza Indaga i Misteri. Vol.1, No.3, 2010.
Parapsykologi forskning och nyheter. No.53, Septiembre 2010.
Il Mondo del Paranormale. Vol.10, No.2, Junio 2010.
Il Mondo del Paranormale. Vol.10, No.3, Octubre 2010.
Paranormal Review. No. 55, Julio 2010.
Mas Allá. Vol.22, No.259, Agosto 2010.
Mas Allá. Vol.22, No.260, Septiembre 2010.
Mas Allá. Vol.22, No.261, Octubre 2010.

[subir](#)

E-BOLETÍN PSI. Vol.6, No.1, Enero 2011

Publicación Oficial del INSTITUTO DE PSICOLOGIA PARANORMAL (IPP), Asoc. Civil
Reconocido con Personería Jurídica Resolución No. 1167/04 de fecha 17 de Septiembre de 2004.

E-Boletín Psi ® es un producto del Departamento de Publicaciones del IPP diseñado por Sergio Matteucci y editado por Alejandro Parra. Todos los derechos reservados. Los artículos de esta publicación están protegidos bajo la Ley Nacional (Argentina) de Propiedad Intelectual No. 11.723. El *E-Boletín Psi* ® es una publicación inscripta en la Dirección Nacional de Derecho de Autor bajo el 713462. La reproducción total o parcial, venta, distorsión dolosa o falsificación del contenido intelectual del presente boletín está penado por ley (art. 172 del Código Penal).

E-Boletín Psi ® aparece tres veces por año (Enero, Mayo y Septiembre) y su distribución es gratuita. Las fechas límite para presentar artículos breves, libros para revisar, eventos de próxima organización, y noticias serán el 2 de Diciembre (Enero), 2 de Abril (Mayo) y 2 de Agosto (Septiembre) correspondiente a cada número.

Toda correspondencia debe ser dirigida directamente a su Editor Alejandro Parra. (rapp@fibertel.com.ar)

STAFF

Editor

Alejandro Parra

Compaginación & Diseño

Sergio Matteucci

Asesor Legal

Héctor I.B. del Valle

Revisión de Libros

Jorge Villanueva

Colaboran en este número

Leonor Calvera, Lorenzo Di Risio, Renaud Evrard, Ray Hyman, Alejandro Parra, Fabiana Savall, Lance Storm, Patrizio E. Tressoldi, Jorge Villanueva, y Pablo Wright.

[subir](#)

Reenvíe este Boletín a un amigo/colega interesado.

Si desea suscribirse a esta publicación en el futuro, envíe un mail a rapp@fibertel.com.ar

Para no recibir más el Boletín, envíar un mail a esa dirección y en el "asunto" escriba "Remove".

INSTITUTO DE PSICOLOGIA PARANORMAL

Salta 2015 (C1137ACQ) - Bs. As. Argentina - Telfax: (+5411) 4305-6724 - (15) 6161-1376 - rapp@fibertel.com.ar